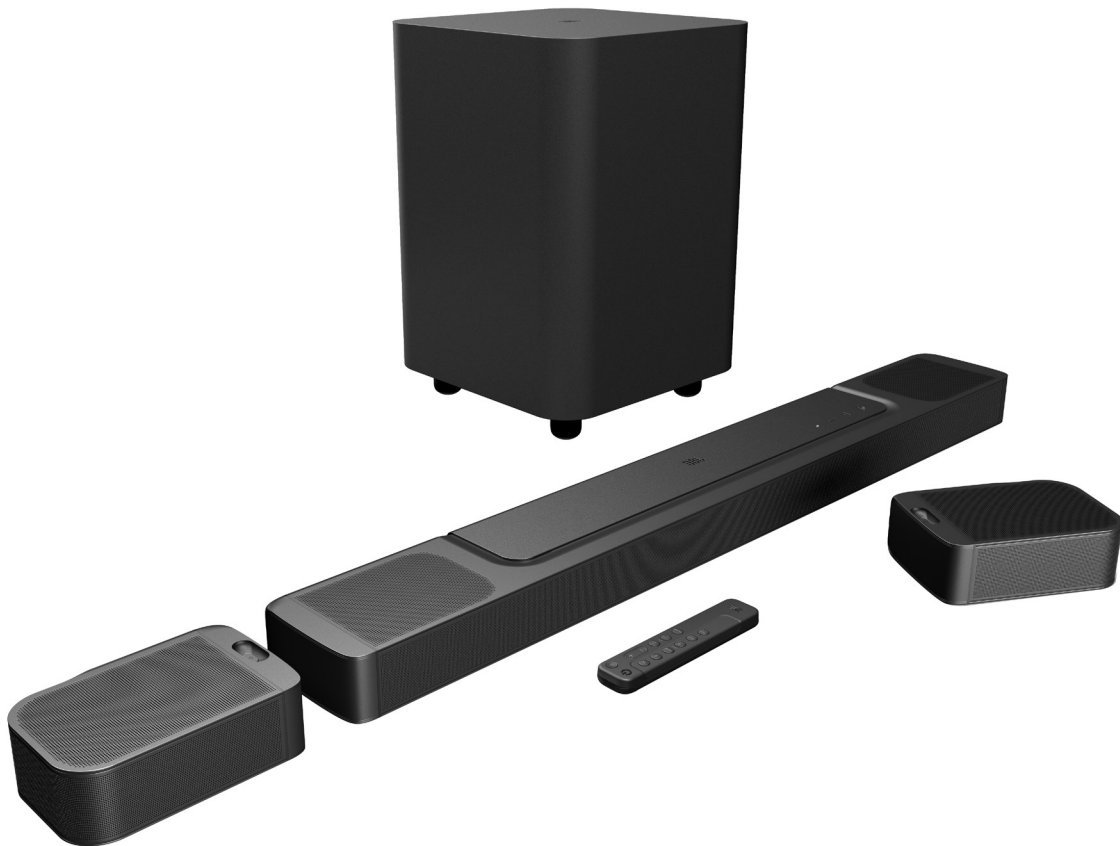




BAR 1000



OMISTAJAN KÄYTTÖOPAS

TÄRKEITÄ TURVALLISUUSOHJEITA

Varmista verkkojännite ennen käyttöä

JBL Bar 1000 (soundbar, irrotettavat kaiuttimet ja subwoofer) on suunniteltu käytettäväksi 100-240 voltin, 50/60 Hz:n vaihtovirralla. Jos tuote liitetään muuhun verkkojännitteeseen kuin mille se on tarkoitettu, on olemassa turvallisuus- ja tulipalovaara, ja laite voi vaurioitua. Jos sinulla on kysyttävää mallin jännitevaatimuksista tai alueen verkkojännitteestä, ota yhteyttä jälleenmyyjään tai asiakaspalveluun ennen laitteen kytkemistä verkkovirtaan.

Älä käytä jatkojohtoja

Käytä vain laitteen mukana toimitettua virtajohtoa turvallisuusvaarojen välttämiseksi. Emme suosittele jatkojohtojen käyttöä tuotteen kanssa. Kuten muidenkin sähkölaitteiden yhteydessä, älä vedä johtoja mattojen alitse tai aseta niiden päälle painavia esineitä. Vahingoittuneet virtajohdot on vaihdettava välittömästi valtuutetussa huoltokeskuksessa tehdasmääritykset täyttäviin johtoihin.

Käsittele vaihtovirtajohtoa varovasti

Kun irrotat virtajohtoa pistorasiasta, vedä aina pistokkeesta, älä koskaan johdosta. Ellet aio käyttää kaiutinta pitkään aikaan, irrota johto pistorasiasta.

Älä avaa koteloa

Tämän tuotteen sisällä ei ole käyttäjän huollettavissa olevia osia. Kotelon avaaminen voi aiheuttaa sähköiskuvaaran, ja kaikki tuotteeseen tehdyt muutokset mitätöivät takuun. Jos laitteen sisälle on valunut vettä, irrota se välittömästi pistorasiasta ja kysy neuvoa valtuutetusta huollosta.

SISÄLLYSLUETTELO

TÄRKEITÄ TURVALLISUUSOHJEITA 2

1. ESITTELY 4

2. PAKKAUKSEN SISÄLTÖ 5

3. TUOTEKUVAUS 6

- 3.1 SOUNDBAR 6
 - 3.2 IRROTETTAVAT KAIUTTIMET 6
 - 3.3 SUBWOOFER 7
 - 3.4 KAUKOSÄÄDIN 7
-

4. ASENNUSPAIKKA 8

- 4.1 SIJOITTAMINEN TASOLLE 8
 - 4.2 SEINÄKIINNITYS 9
-

5. YHDISTÄMINEN 10

- 5.1 YHDISTÄMINEN TELEVISIOON JA DIGITAALISIIN LAITTEISIIN. 10
 - 5.2 BLUETOOTH-YHTEYS 12
 - 5.3 LIITTÄMINEN KOTIVERKKOON 12
-

6. ASENNUS 13

- 6.1 KYTKE IRROTETTAVAT TAKAKAIUTTIMET JA SUBWOOFER 13
 - 6.2 LATAA IRROTETTAVAT KAIUTTIMET 14
 - 6.3 3D SURROUND-ÄÄNI 14
-

7. TOISTO 17

- 7.1 VIRRAN KYTKEMINEN/AUTOMAATTINEN VALMIUSTILA/AUTOMAATTINEN HERÄTYS 17
- 7.2 TOISTA TV-LÄHTEESTÄ 17
- 7.3 TOISTA HDMI IN -LÄHTEESTÄ 18
- 7.4 TOISTO BLUETOOTH-LÄHTEESTÄ 18

- 7.5 TOISTA JBL ONE -SOVELLUKSEN VÄLITYKSELLÄ 18
 - 7.6 TOISTA CHROMECAST BUILT-IN-YHTEYDEN VÄLITYKSELLÄ 19
 - 7.7 TOISTA AIRPLAYN VÄLITYKSELLÄ 20
 - 7.8 TOISTA AMAZON MUSICIN VÄLITYKSELLÄ 20
 - 7.9 MONIHUONETOISTO 21
-

8. ÄÄNIASETUKSET 22

- 8.1 ÄÄNEN SYNKRONOINTI 22
 - 8.2 ÄLYTILA (SMART MODE) 22
 - 8.3 PUREVOICE-TEKNOLOGIA LISÄÄ PUHEEN SELKEYTTÄ 22
-

9. TEHDASASETUSTEN PALAUTTAMINEN 22

10. OHJELMISTOPÄIVITYS 23

11. UDELLEENYHDISTÄMINEN SUBWOOFERIIN 24

12. TEKNISET TIEDOT 24

13. VIANMÄÄRITYS 25

14. TAVARAMERKIT 27

15. AVOIMEN LÄHDEKOODIN LISENSITIEDOT 28

1. ESITTELY

Kiitos, että olet ostanut JBL Bar 1000:n (soundbar, irrotettavat kaiuttimet ja subwoofer), joka on suunniteltu tuomaan poikkeuksellinen 3D-äänikokemus kodin viihdejärjestelmääsi. Suosittelemme käyttämään muutaman minuutin tämän käyttöohjeen lukemiseen. Käyttöohjeissa kuvataan tuote, ja se sisältää vaiheittaiset ohjeet tuotteen asentamiseen ja käytön aloittamiseen.

Jotta saat parhaan hyödyn irti tuotteen ominaisuuksista ja tuesta, saatat tulevaisuudessa joutua päivittämään tuotteen ohjelmiston internetin tai USB-liitännän kautta. Katso tämän käyttöoppaan ohjelmistopäivitysosiota varmistaaksesi, että tuotteessasi on uusin ohjelmisto.

Muotoilua ja teknisiä tietoja voidaan muuttaa ilman erillistä ilmoitusta. Mikäli sinulla on kysyttävää soundbar-kaiuttimesta, sen asennuksesta tai käytöstä, ota yhteyttä jälleenmyyjään tai asiakaspalveluun, tai vieraile verkkosivustollamme osoitteessa www.jbl.com.

JBL One -sovellus

JBL One -sovelluksella voit

- helposti täydentää tuoteasennuksen;
- yhdistää *musiikin suoratoistopalvelut;
- löytää uutta musiikkia integroitujen musiikkipalvelujen avulla;
- päästä yhdellä painikkeella esiasetettuun soittolistaan ja kaiutinasetuksiin;
- käyttää ohjelmistopäivityksiä niiden ollessa saatavilla.



Lisätietoja on kohdissa "[5.3 Liittäminen kotiverkkoon](#)" ja "[7.5 Toista JBL One -sovelluksen välityksellä](#)".

HUOMAUTUKSIA:

- *Palvelu voi edellyttää tilausta, jota JBL One -sovellus ei tarjoa.

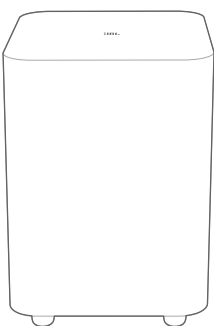
2. PAKKAUKSEN SISÄLTÖ

Pura pakkaus varovasti ja tarkista huolellisesti, että seuraavat osat sisältyvät toimitukseen. Jos jokin osa on vahingoittunut tai puuttuu, älä käytä tuotetta vaan ota yhteyttä jälleenmyyjään tai asiakaspalveluun.

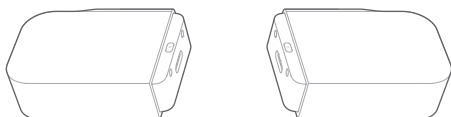
Soundbar



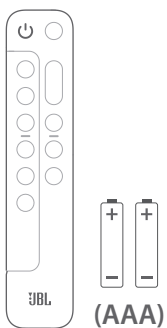
Subwoofer



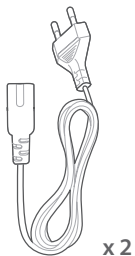
Irrotettavat kaiuttimet (ladattavalla akulla)



Kauko-ohjain (ja 2 AAA-paristoa)



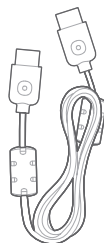
Virtajohto*



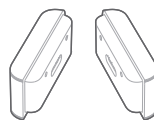
x 2

* Virtajohtojen määrä ja pistokemalli vaihtelee alueittain.

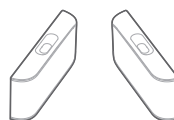
HDMI-kaapeli (1,2 m/3,9 jalkaa)



Sivusuojat

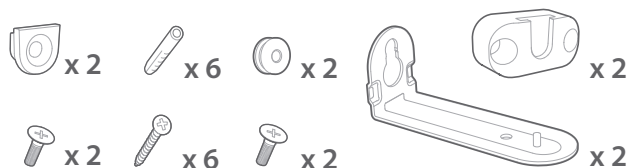


(Soundbaria varten)



(Irrotettavia kaiuttimia varten)

Seinäkiinnityssarja



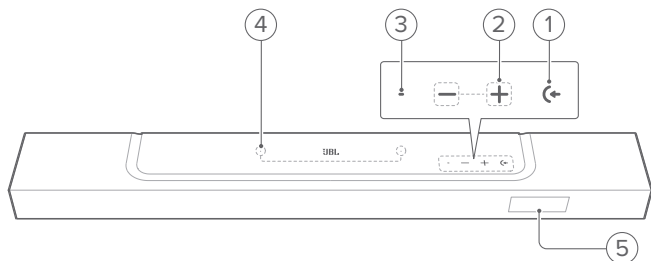
Tuotetiedot & seinäasennusmalli



3. TUOTEKUVAUS

3.1 Soundbar

3.1.1 Ohjaimet



1) (Lähde)

- Kytke päälle
- Valitse äänilähde: TV (oletusarvo, äänituloa varten TV-liitännästä, jossa **HDMI OUT (TV ARC/ TV eARC)** -liitin on priorisoitu **OPTICAL** -liittimen yli), Bluetooth tai HDMI IN

2) -/+ (Äänenvoimakkuus)

- Kytke päälle
- Pienentää tai suurentaa äänenvoimakkuutta
- Paina ja pidä painettuna pienentääksesi tai suurentaaksesi äänenvoimakkuutta yhtäjaksoisesti
- Mykistä tai poista mykistys painamalla näitä kahta painiketta samaan aikaan

3) Tilaosoitin

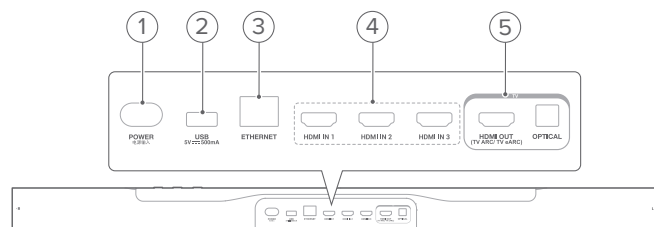
| Järjestelmä: | | |
|---------------|--------------------------------------|--|
| | Säännöllinen vilkkuminen (valkoinen) | Järjestelmän käynnistys |
| | Nopea vilkkuminen (valkoinen) | Ohjelmiston päivitys käynnissä |
| | Kiinteä (keltainen) | Tehdasasetusten palautus |
| Verkkoyhteys: | | |
| | Hidas vilkkuminen (valkoinen) | Wi-Fi-asennustilaan siirtyminen tai verkkoyhteys katkaistu |
| | Kiinteä (vihreä) | Soundbar havaittu JBL One -sovelluksella |
| | Kiinteä (valkoinen) | Verkko yhdistetty |
| | Kiinteä (keltainen) | Heikko Wi-Fi-yhteys |

4) Mikrofonin

- Äänikalibrointia varten

5) Tilanilmaisimien

3.1.2 Takaliitännät



1) POWER

- Yhdistä verkkovirtaan (mukana toimitetulla virtajohdolla)

2) USB

- USB-liitin ohjelmistopäivitykseen
- Yhdistä USB-tallennuslaitteeseen MP3-tiedostojen toistoa varten (vain yhdysvaltalainen versio)

3) ETHERNET

- Yhdistä kotiverkkoosi Ethernet-kaapelin avulla

4) HDMI IN (1/ 2/ 3)

- Yhdistä digitaalisen laitteen HDMI-lähtöön

5) TV-liittimet

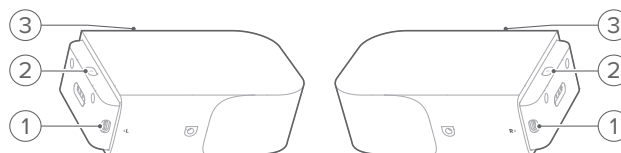
HDMI OUT (TV ARC/ TV eARC)

- Yhdistä HDMI ARC / HDMI eARC -tuloon TV:ssäsi

OPTICAL

- Yhdistä TV:n tai digitaalisen laitteen optiseen lähtöön

3.2 Irrotettavat kaiuttimet



1) Tyypin C USB-liitin

- Akun latausta varten

2) (Virta)

- Kytke virta painamalla
- Paina ja pidä painettuna yli 3 sekuntia kytkeäksesi pois päältä

3) Tilaosoitin

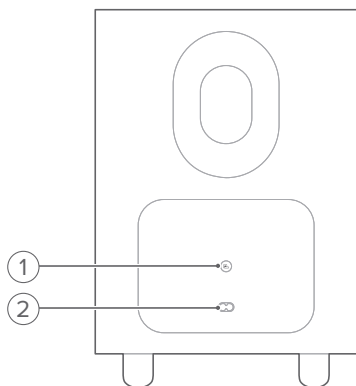
- Akun virtaa varten

| | | |
|--|---------------------|-----------------------|
| | Vilkkuva (punainen) | Akun varaus vähissä |
| | Kiinteä (punainen) | Akun lataus käynnissä |

- Langattoman yhteyden tilaa varten


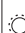


| | | |
|--|-------------------------------|-----------------------------|
| | Hidas vilkkuminen (valkoinen) | Yhteys purettu soundbarista |
| | Nopea vilkkuminen (valkoinen) | Yhdistää soundbariin |
| | Kiinteä (valkoinen) | Yhdistetty soundbariin |

3.3 Subwoofer



1)

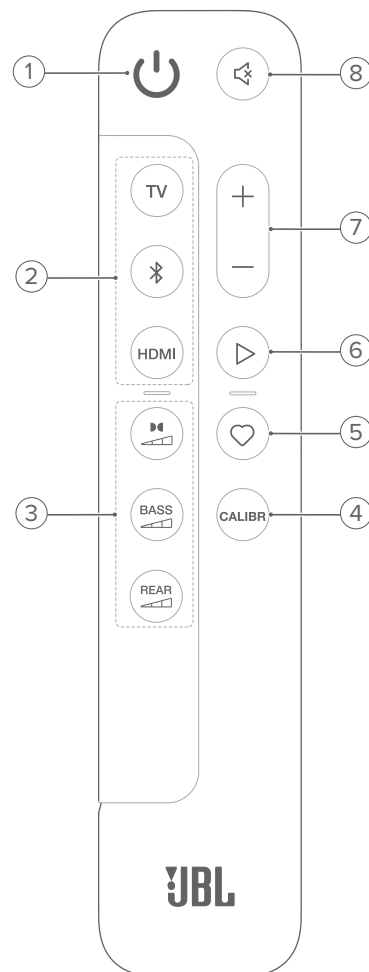
- Yhteyden tilailmaisin

| | | |
|---|-------------------------------|--|
|  | Kiinteä (valkoinen) | Yhdistetty soundbariin |
|  | Nopea vilkkuminen (valkoinen) | Parinmuodostustila |
|  | Hidas vilkkuminen (valkoinen) | Yhdistämässä uudelleen tai poistumassa laiteparin muodostustilasta |
|  | Kiinteä (keltainen) | Valmiustila |

2) Virtaliitin

- Yhdistä verkkovirtaan (mukana toimitetulla virtajohdolla)

3.4 Kaukosäädin



1)

- Kytkee laitteen päälle tai valmiustilaan

2) Lähteen valitsimet

TV

- Valitse TV-lähde (oletusarvo, kun äänitulo tulee TV-liitännästä, jossa **HDMI OUT (TV ARC/ TV eARC)** -liitäntä on ensisijainen **OPTICAL** -liitäntään nähden)

(Bluetooth)

- Valitsee Bluetooth-lähteen
- Paina ja pidä painettuna yhdistääksesi Bluetooth-laitteen

HDMI

- Paina toistuvasti vaihtaaksesi **HDMI IN** lähteiden välillä: HDMI 1 (oletus)/ 2/ 3

3) Äänitehostepainikkeet



- Valitse Dolby Atmos/DTS-X-tehosteiden taso: keskitaso (oletus), korkea tai matala

BASS



- Valitse basson taso subwooferia varten: 1/2/3 (oletus)/4/5

REAR

 (käytettävissä, kun molemmat irrotettavat takakaiuttimet on irrotettu soundbarista)

- Valitse surround-äänen taso takakaiuttimille: keskitaso (oletus), korkea, mykistetty tai matala

4) CALIBR

- Paina käynnistääksesi äänen kalibroinnin

5) (Moment)

- Painamalla tätä painiketta pääset suoraan soittolistaan tai kaiutinasetuksiin, jotka olet personoinut kohdassa JBL One sovelluksessa

6) (Toiston ohjaimet musiikin suoratoiston aikana. Valittavissa ovat JBL One -sovellus, Chromecast built-in™, AirPlay, Alexa tai Bluetooth)

- Kertapainallus: Toiston keskeyttäminen tai jatkaminen
- Tuplapainallus: Seuraava kappale
- Kolmoispainallus: Edellinen kappale

7) + / -

- Suurena tai pienennä äänenvoimakkuutta
- Paina ja pidä painettuna suurentaaksesi tai pienentääksesi äänenvoimakkuutta yhtäjaksoisesti

8) (Mykistys)

- Mykistys/mykistykseen poisto

3.4.1 Sovelluskäyttöinen ohjaus

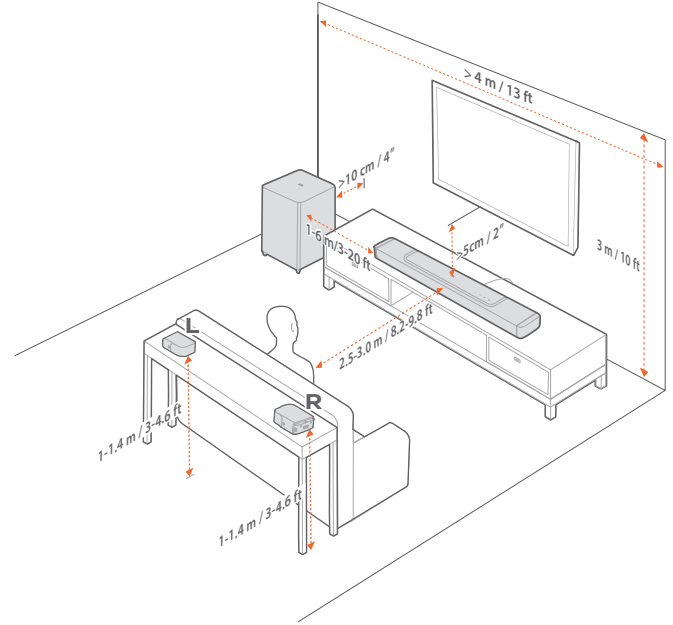
Android- ja iOS-laitteesi JBL One -sovelluksella voit tehdä seuraavaa:

- Wi-Fi-asennus;
- Äänen kalibrointi ja demo;
- Ääniasetusten mukauttaminen;
- Hallitse ja ohjaa laitetta;
- Musiikkipalvelujen integrointi;
- Lisäominaisuudet.

4. ASENNUSPAIKKA

4.1 Sijoittaminen tasolle

Aseta soundbar, irrotettavat kaiuttimet ja subwoofer tasaiselle ja vakaalle alustalle. Ks. suositeltu etäisyys seuraavassa kaaviossa.



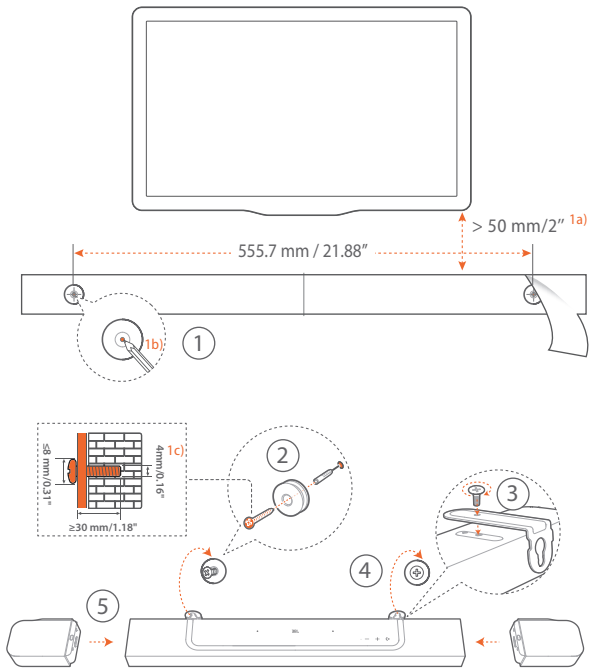
HUOMAUTUKSIA:

- Virtajohto on liitettävä verkkovirtaan huolellisesti.
- Älä aseta esineitä soundbarin, irrotettavien kaiuttimien tai subwooferin päälle.
- Lataa irrotettavat kaiuttimet ajoissa, jotta akun teho riittää (katso "[6.2. Lataa irrotettavat kaiuttimet](#)").
- Käytä mukana toimitettuja sivusuojuksia soundbarin kahden päädyn peittämiseen sen jälkeen, kun olet irrotanut takasurround-kaiuttimet (katso vaihe 5 kohdassa "[4.2.2 Kiinnitä irrotettavat kaiuttimet seinään takasurround-kaiuttimiksi](#)").

4.2 Seinäkiinnitys

Kiinnitä soundbar ja irrotettavat takakaiuttimet seinään yhdessä tai erikseen.

4.2.1 Soundbarin kiinnittäminen seinään

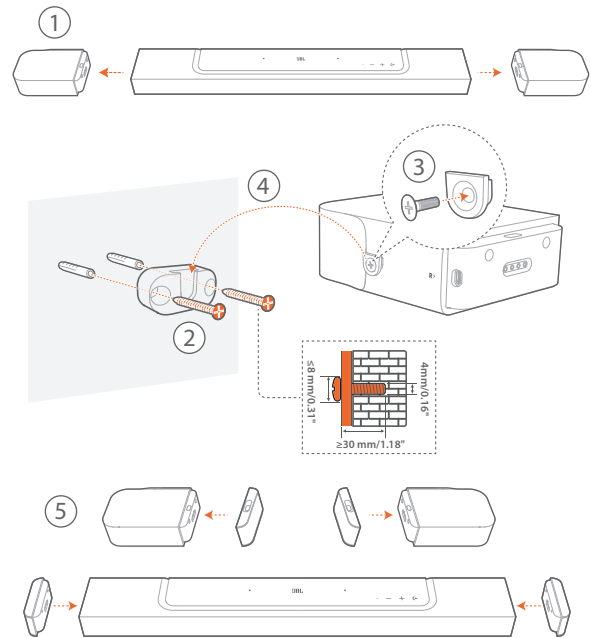


1. Valmistelu:
 - a) Kiinnitä mukana toimitettu seinäasennusmalli teipillä seinään vähintään 50 mm (2 tuuman) etäisyydelle televisiostasi.
 - b) Merkitse ruuvipidikkeen sijainti kuulakärkikynällä. Poista malli.
 - c) Poraa merkittyyn paikkaan 4 mm (0,16 tuuman) reikä.
2. Asenna seinäkiinnikkeen tuki.
3. Kiinnitä seinäkiinnike ruuvilla soundbarin pohjaan.
4. Kiinnitä soundbar.
5. Kun soundbar on kiinnitetty seinään tukevasti, telkoi kaksi irrotettavaa kaiutinta soundbarille.

HUOMAUTUKSIA:

- Varmista, että seinä kantaa soundbar-kaiuttimen painon.
- Asenna vain pystysuoraan seinään.
- Vältä sijoittamasta laitetta paikkaan, jonka lämpötila tai kosteus on korkea.
- Varmista ennen seinään kiinnittämistä, että kaapelit voidaan liittää oikein soundbarin ja ulkoisten laitteiden välille.
- Varmista ennen seinään kiinnittämistä, että soundbar on irrotettu virtälähteestä. Näin vältät sähköiskun vaaran.
- Siirtääksesi soundbaria, irrota ensin kaksi irrotettavaa kaiutinta välttääksesi vahinkoja.
- Käytä mukana toimitettuja sivusuojuksia soundbarin kahden päädyn peittämiseen sen jälkeen, kun olet irrottanut takasurround-kaiuttimet (katso vaihe 5 kohdassa ”4.2.2 Kiinnitä irrotettavat kaiuttimet seinään takasurround-kaiuttimiksi”).

4.2.2 Kiinnitä irrotettavat kaiuttimet seinään takasurround-kaiuttimiksi



1. Irrota soundbarista kaksi irrotettavaa kaiutinta.
2. Asenna seinäkiinnike.
3. Kiristä tuki soundbar-kaiuttimien takaosaan.
4. Kiinnitä kaiuttimet
5. Asenna sivusuojat tarpeen mukaan.

5. YHDISTÄMINEN

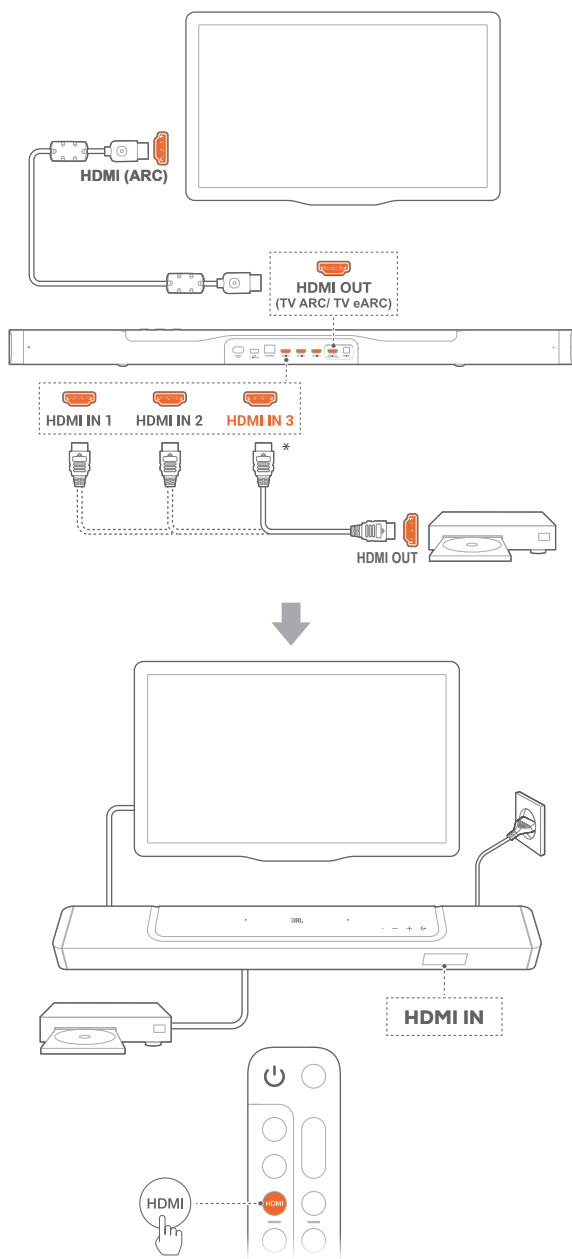
5.1 Yhdistäminen televisioon ja digitaalisiin laitteisiin.

Kun haluat toistaa ääntä soundbarin välityksellä, kytke soundbar televisioon mukana toimitetulla HDMI-kaapelilla tai optisella kaapelilla (myydään erikseen).

HDMI-kytkentä tukee digitaalista audiota ja videota yhdellä liitännällä. HDMI-liitettävyyden paras vaihtoehto soundbar-kaiuttimellesi.

5.1.1 TV (HDMI ARC / eARC)

(Suositeltu liitäntä parasta Dolby Atmos / DTS:X -kokemusta varten)

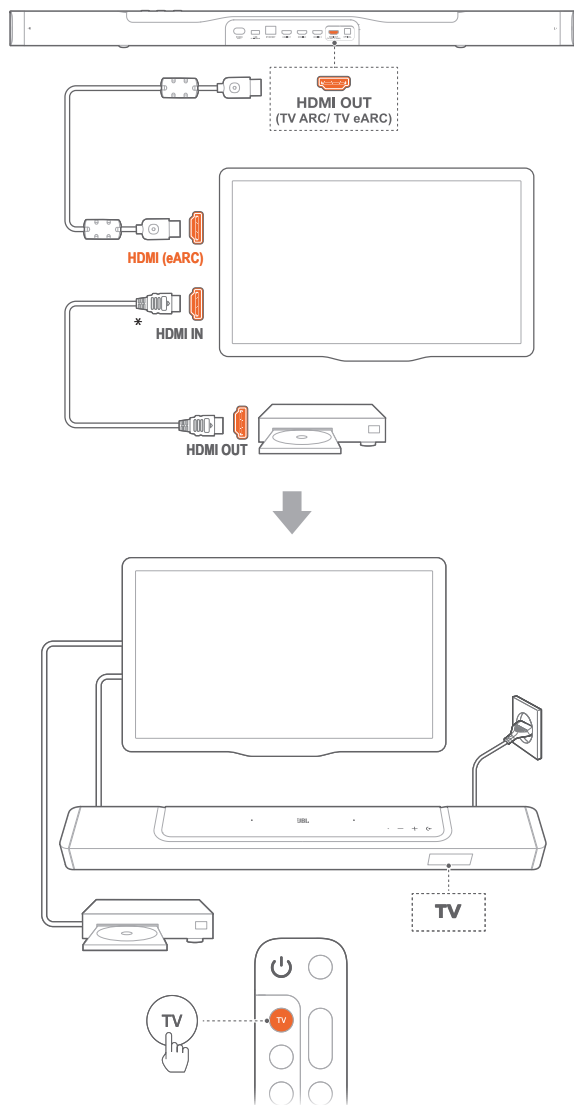


1. Yhdistä soundbar **HDMI IN (ARC / eARC)** -liittimellä televisioon mukana toimitetulla HDMI-kaapelilla.
 - Tarkista televisiosta, että HDMI-CEC ja HDMI ARC / eARC on otettu käyttöön. Lisätietoja saat televisiosi käyttöoppaasta.
2. Käytä HDMI-kaapelia (V2.0 tai uudempi) yhdistääksesi soundbarin digitaaliseen laitteeseen, kuten digiboksiin, DVD/ Blu-ray-soittimeen tai pelikonsoliin.
 - Tarkista digitaalisessa laitteessasi, että HDMI-CEC on käytössä. Lisätietoja saat digitaalisen laitteesi käyttöoppaasta.
 - Digitaalisella laitteellasi, valitse "Bitstream" tai "Raw data" äänilähdön asetuksissa parasta Dolby Atmos -kokemusta varten.
3. Jos haluat toistaa ääntä soundbariin liitetystä digitaalisesta laitteesta, paina toistuvasti painiketta **HDMI** kaukosäätimessä valitaksesi HDMI-lähteen.

HUOMAUTUKSIA:

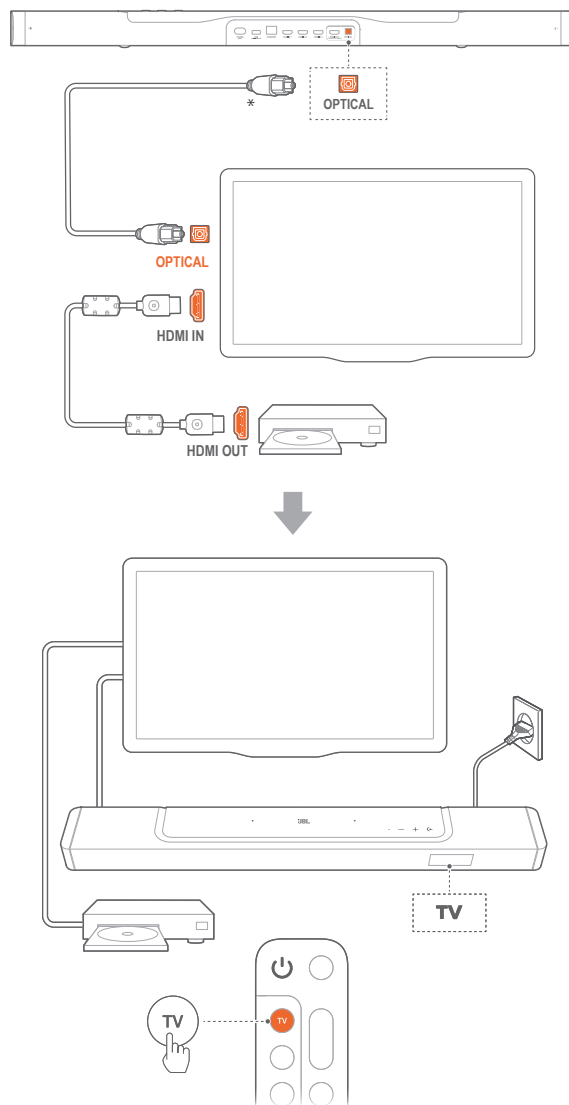
- Jos TV:si ei tue HDMI eARC:ia, varmista, että muodostat yhteyden digitaaliseen laitteeseen soundbarin HDMI IN -liittimen välityksellä. Muuten Dolby Atmos -tiedot eivät pääse kulkemaan HDMI (ARC) -liittimien kautta televisiosta soundbariin.

5.1.2 TV (HDMI eARC)



1. Liitä soundbar **HDMI IN (eARC)** -liittimellä televisioon mukana toimitetulla HDMI-kaapelilla.
 - Tarkista televisiosta, että HDMI-CEC ja HDMI ARC / eARC on otettu käyttöön. Lisätietoja saat televisiosi käyttöoppaasta.
2. Käytä HDMI-kaapelia (eARC-yhteensopiva, V2.0 tai uudempi) yhdistääksesi TV:si digitaaliseen laitteeseen, kuten suoratoistolaitteeseen, digiboksiin, DVD/Blu-ray-soittimeen tai pelikonsoliin.
 - Tarkista digitaalisessa laitteessasi, että HDMI-CEC on käytössä. Lisätietoja saat digitaalisen laitteesi käyttöoppaasta.
 - TV:lläsi ja digitaalisella laitteellasi, valitse "Bitstream" tai "Raw data" äänilähdön asetuksissa parasta Dolby Atmos -kokemusta varten.
3. Toistaaksesi ääntä digitaalisesta laitteesta, joka on yhdistetty televisioon, valitse **TV** kaukosäätimessä.

5.1.3 OPTINEN



HUOMAUTUKSIA:

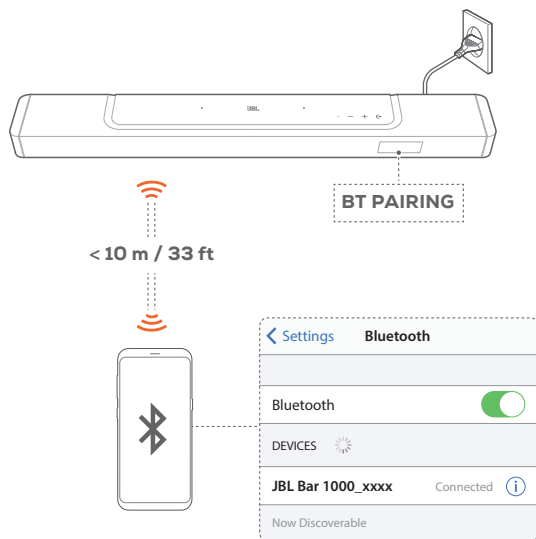
- Neljän ylös suuntaavan elementin ja irrotettavien surround-kaiuttimien ansiosta soundbarin Dolby surround upmixer-prosessori pystyy laajentamaan perinteistä kanavaperusteista Dolby Digital -formaatin audiosisältöä, mukaan lukien 5.1- sekä 7.1 -sisällöt ja tarjoamaan mukaansatempaavan 3D Atmos-kokemuksen.
1. Kytke soundbar televisioon käyttämällä optista kaapelia.
 2. Käytä HDMI-kaapelia (V2.0 tai uudempi) yhdistääksesi TV:si digitaaliseen laitteeseen, kuten suoratoistolaitteeseen, digiboksiin, DVD/Blu-ray-soittimeen tai pelikonsoliin.
 3. Toistaaksesi ääntä optisen kaapelin välityksellä, valitse **TV** kaukosäätimessä.

HUOMAUTUKSIA:

- * HDMI-kaapeli (digitaalista laiteyhteyttä varten) ja optinen kaapeli myydään erillisinä.
- Täydellistä yhteensopivuutta kaikkien HDMI-CEC-laitteiden kanssa ei taata.
- Kun sekä HDMI ARC että optinen kaapeli ovat liitettyinä soundbariin, tv:stä tulevan äänen toistamiseksi, HDMI ARC-liitännän äänitulo TV:stä on ensisijainen.

5.2 Bluetooth-yhteys

Käytä Bluetooth-yhteyttä liittääksesi soundbarin Bluetooth-laitteeseen, kuten älypuhelimeseen, tablettiin tai kannettavaan tietokoneeseen.



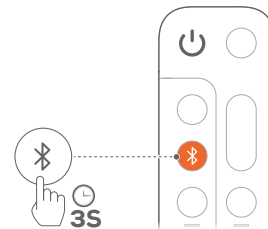
5.2.1 Yhdistä Bluetooth-laite

1. Valitse Bluetooth-lähde painamalla soundbarissa tai kaukosäätimessä.
→ **"BT PAIRING"**: Valmis BT-parinmuodostusta varten
2. Ota Bluetooth käyttöön Bluetooth-laitteessasi ja etsi **"JBL Bar 1000_xxxx"** kolmen minuutin kuluessa.
→ **Kytkeä onnistui**: Laitteen nimi näytetään, jos laitteesi nimi on englanninkielinen. Kuulet vahvistusäänen.

5.2.2 Uudelleenyhdistäminen laitteeseen, joka on viimeksi toiminut laiteparina

Bluetooth-laite säilyy laiteparina, kun soundbar siirtyy valmiustilaan. Kun seuraavan kerran vaihdat Bluetooth-lähteeseen, soundbar muodostaa yhteyden viimeksi yhdistettyyn laitteeseen automaattisesti.

5.2.3 Toiseen Bluetooth-laitteeseen yhdistäminen



1. Bluetooth valittuna äänilähteeksi, paina ja pidä painettuna soundbarissa tai kaukosäätimessä, kunnes näytölle tulee näkyviin **"BT PAIRING"**.
→ Soundbar siirtyy Bluetooth-laitteparin muodostustilaan.
2. Noudata vaihetta 2 kohdassa ["5.2.1 Yhdistä Bluetooth-laite"](#).
 - Jos laite on aiemmin ollut yhdistettynä soundbariin, poista laitteelta ensin **"JBL Bar 1000_xxxx"** pariiliitos.

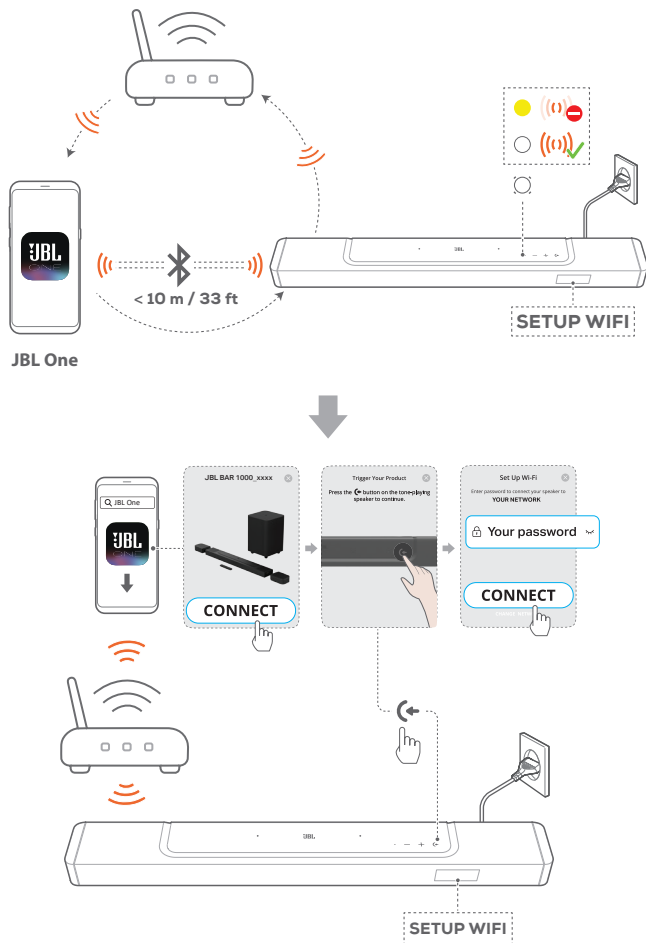
HUOMAUTUKSIA:

- Bluetooth-yhteys menetetään, jos etäisyys soundbarin ja Bluetooth-laitteen välillä on yli 10 metriä (33 jalkaa).
- Elektroniset laitteet voivat aiheuttaa radiohäiriöitä. Sähkömagneettisia aaltoja tuottavat laitteet, kuten mikroaaltouunit, langattomat LAN-laitteet, jne. on pidettävä poissa soundbarin läheltä.

5.3 Liittäminen kotiverkkoon

Yhdistä soundbar Wi-Fi tai Ethernet-kaapelin avulla kotiverkkoon. JBL One -sovelluksen ja tuettujen suoratoistopalveluiden (Chromecast built-in, AirPlay ja Alexa) avulla voit suoratoistaa ääntä älypuhelimilla tai taulutietokoneilla soundbarin kaiuttimien kautta.

1. Siirry soundbar-laitteessa Wi-Fi-asetustilaan:
 - Paina mitä tahansa painiketta kytkeäksesi laitteen päälle (katso ["7.1 Virran kytkeminen/automaattinen valmiustila/automaattinen herätys"](#)).
→ Jos soundbaria ei ole liitetty verkkoon, näytössä näkyy **"HELLO"** ja sitten, **"SETUP WIFI"**.
 - Jos haluat palata Wi-Fi-asetustilaan, paina ja pidä painettuna **+** ja **-** kunnes **"SETUP WIFI"** tulee näkyviin.
2. Lisää soundbar kotisi Wi-Fi-verkkoon Android- tai iOS-laitteellasi JBL One -sovelluksen kautta.
 - a) Yhdistä Android- tai iOS-laitteesi kotisi Wi-Fi-verkkoon. Lataa JBL One -sovellus.
 - b) Noudata sovelluksen ohjeita asennuksen viimeistelemiseksi.



3. Tarvittaessa käytä Ethernet-kaapelia soundbarin yhdistämiseen kotiverkkoosi.

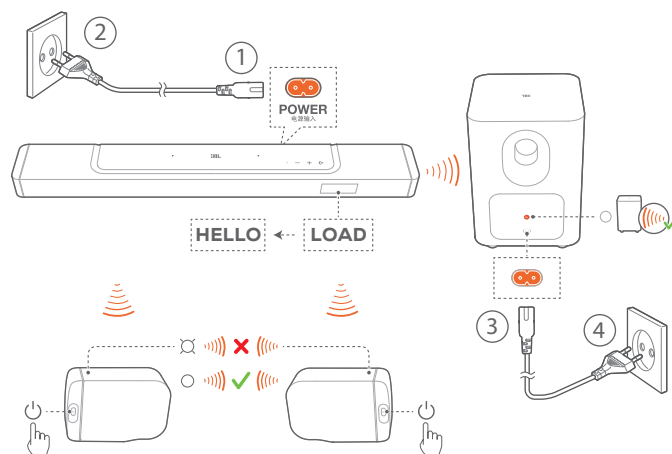
- Varmista, että muodostat yhteyden samaan verkkoon kuin mitä käytit asennuksen aikana.

HUOMAUTUKSIA:

- Android- tai iOS-laitteessasi voit nimetä soundbarin JBL One -sovelluksessa.
- Lisää iOS-laitteessasi soundbar Apple Home -sovellukseen, ja hallitse sitä yhdessä AirPlay 2 -yhteensopivien kaiuttimien kanssa.
- Jos soundbar on lisätty kotisi Wi-Fi-verkkoon iOS-laitteessa, voit aloittaa AirPlay-suoratoiston AirPlay-yhteensopivasta sovelluksesta (katso ”7.7 Toista AirPlayn välityksellä”).
- Musiikin suoratoistopalvelujen saatavuus verkossa vaihtelee maittain.
- Jotkin ominaisuudet edellyttävät tilauksia tai palveluja, joita ei ole saatavana kaikissa maissa.

6. ASENNUS

6.1 Kytke irrotettavat takakaiuttimet ja subwoofer



1. Kytke soundbar virtalähteeseen mukana toimitetulla virtajohdolla.

→ Soundbarin näytöllä näkyy ”LOAD” ja sitten, ”HELLO”.

2. Toimi seuraavasti aloittaaksesi yhteyden muodostamisen:

- Liitä soundbar virtalähteeseen mukana toimitetulla virtajohdolla;
- Telakoi irrotettavat kaiuttimet soundbariin tai paina irrotettavien kaiuttimien painiketta kytkeäksesi ne nopeasti uudelleen soundbariin.

→ Soundbar yhdistää subwooferin automaattisesti.

Yhdistetty: valo palaa nyt jatkuvasti valkoisena subwooferissa.

→ Soundbar muodostaa yhteyden irrotettaviin kaiuttimiin automaattisesti.

Yhdistetty: Tilanilmaisin palaa nyt jatkuvasti valkoisena (○) irrotettavissa kaiuttimissa.

HUOMAUTUKSIA:

- Käytä vain mukana toimitettuja virtakaapeleita.
- Varmista ennen virran kytkemistä, että kaikki muut liittännät on tehty (ks. ”5.1 Yhdistäminen televisioon ja digitaalisiin laitteisiin.”).

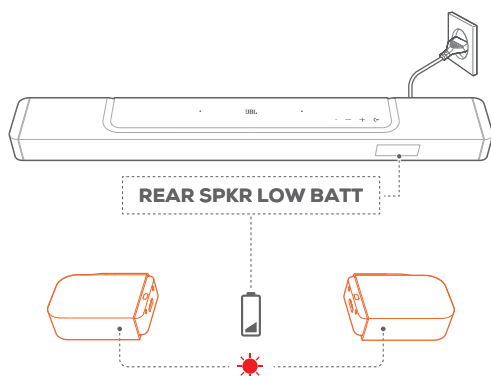
6.2 Lataa irrotettavat kaiuttimet

Kun irrotettavien surround-kaiuttimien akku on tyhjä, niiden langaton yhteys soundbariin katkeaa.

Kun otat käyttöön ensimmäisen kerran kaksi irrotettavaa kaiutinta, lataa niitä yli 3 tunnin ajan varmistaaksesi riittävän latauksen niiden akuille.

→ Kun akun virta on lopussa, tilanilmaisin vilkkuu punaisena irrotettavissa takakaiuttimissa ja ”REAR SPKR LOW BATT” näkyy soundbarissa.

→ Akkuvirran loppuessa ”DOCK REAR SPKR” näkyy soundbarissa.

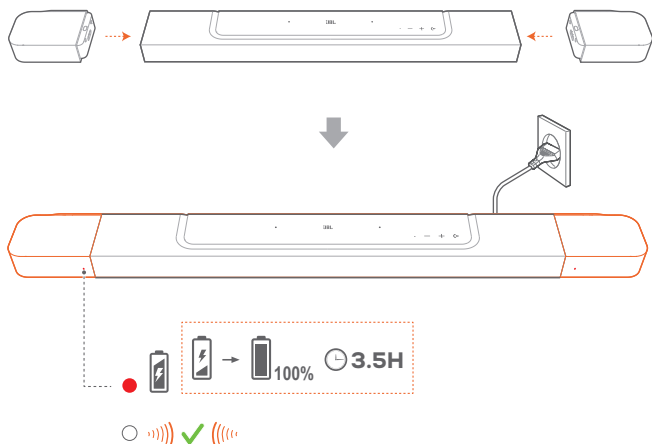


6.2.1 Lataa telakoimalla irrotettavat kaiuttimet

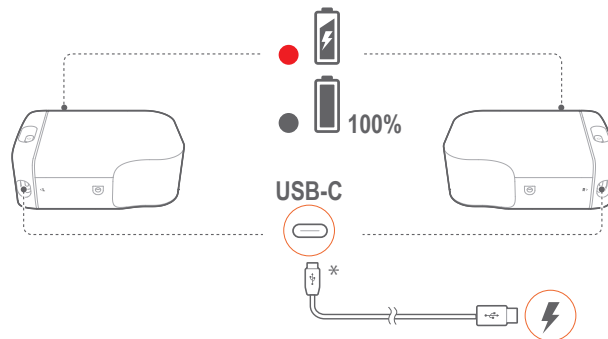
Lataus alkaa, kun telakoit irrotettavat kaiuttimet soundbariin.

→ Kun soundbar siirtyä valmiustilaan, ● kytketty päälle ● sammuu, kun irrotettavat kaiuttimet on ladattu täyteen.

→ Vie n. 3,5 tuntia tyhjän akun lataamiseksi täyteen.



6.2.2 Lataus USB-kaapelilla



- Käytä USB-C-kaapelia irrotettavien kaiuttimien liittämiseen virtalähteeseen.
- Irrotettavissa kaiuttimissa tilanilmaisinta käytetään sekä akun jännitteen että langattoman yhteyden tilan ilmaisemiseen (katso ”3.2 Irrotettavat kaiuttimet”).

HUOMAUTUKSIA:

- * USB-C-kaapeli myydään erikseen.

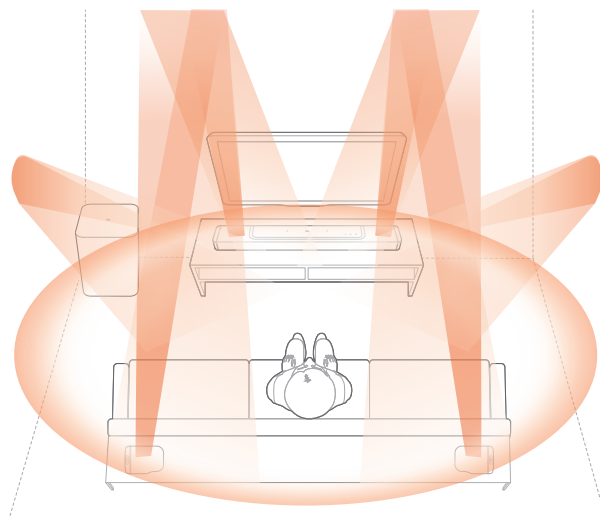
6.3 3D surround-ääni

6.3.1 Äänen kalibrointi

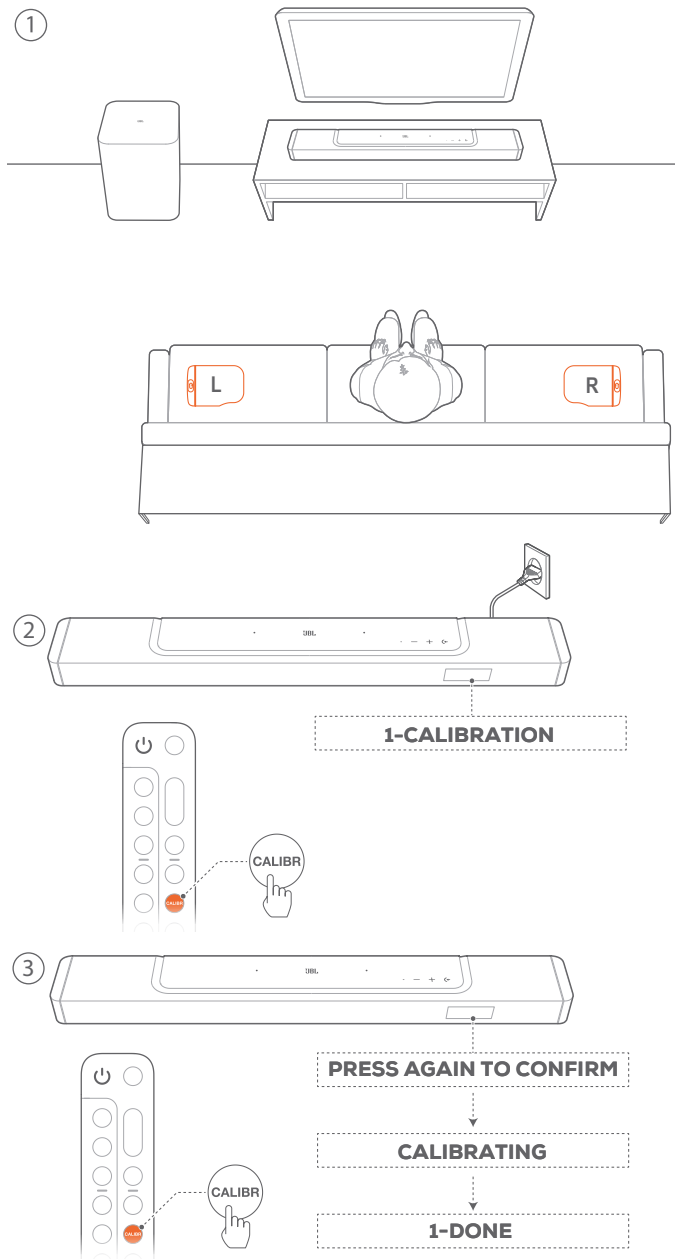
Optimoi 3D-surround-äänikokemuksesi ainutlaatuisen kuunteluympäristöösi.

Äänen kalibrointia varten, toimi seuraavasti:

- Varmista, että huone on hiljainen;
- Varmista, että soundbar ja kaksi irrotettavaa takakaiutinta ovat esteettömässä näköyhteydessä.
- Varmista, että vasen ja oikea kaiutin ovat oikein sijoitettuja, **L**-kaiutin vasemmalla ja **R**-kaiutin oikealla.

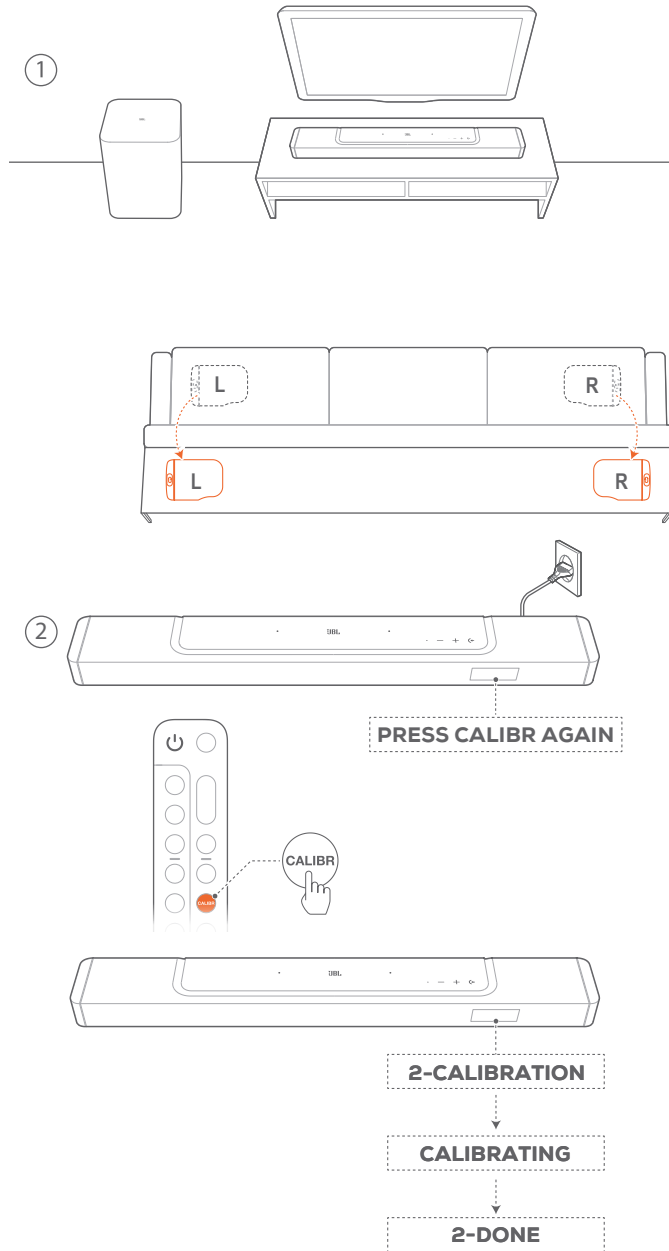


1) Kalibroi kuunteluvyöhyke



1. Aseta irrotettavat takakaiuttimet istumapaikkasi vierelle.
 - Varmista, että molemmat irrotettavat kaiuttimet on liitetty soundbariin (katso ”[6.1 Kytke irrotettavat takakaiuttimet ja subwoofer](#)”).
2. Paina kaukosäätimessä **CALIBR** aloittaaksesi kalibroinnin.
 - ”**1-CALIBRATION**” näkyy soundbarissa.
3. Kun ”**PRESS AGAIN TO CONFIRM**” tulee näyttöön, paina **CALIBR** uudelleen.
 - Laskenta etenee viidestä yhteen.
 - Kuuluu kalibrointiääni. Äänen kalibrointi alkaa.
 - ”**CALIBRATING**”: Kalibrointi käynnissä
 - ”**1-DONE**”: Kuuntelualan kalibrointi on viety päätökseen onnistuneesti.

2) Kalibroi kaiuttimen sijainti



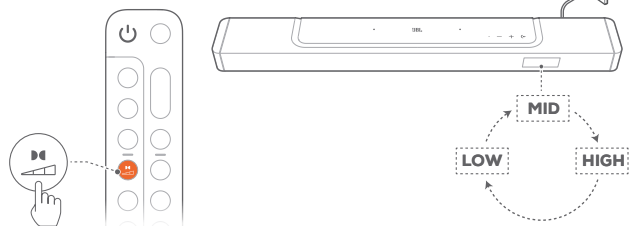
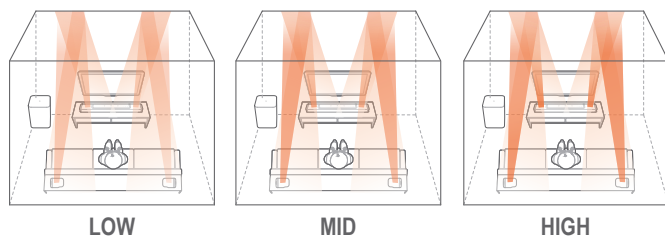
1. Aseta irrotettavat takakaiuttimet haluamaasi sijaintipaikkaan.
2. Paina kaukosäätimellä **CALIBR**.
 - ”**2-CALIBRATION**” näkyy soundbarissa.
 - Laskenta etenee viidestä yhteen.
 - Kuuluu kalibrointiääni. Äänen kalibrointi alkaa.
 - ”**CALIBRATING**”: Kalibrointi käynnissä
 - ”**2-DONE**”: Kaiuttimien sijaintipaikan kalibrointi on viety päätökseen onnistuneesti.


HUOMAUTUKSIA:

- Äänen kalibroinnin aikana, kaikki kaukosäätimen painikkeet ovat pois käytöstä, paitsi **⏻** ja **CALIBR**.

6.3.2 Dolby Atmos® / DTS:X®

Dolby Atmos ja DTS:X tarjoavat yläkanavien vertikaalista audiosisältöä tehokasta ja mukaansatempaavaa 3D-kuuntelukokemusta varten.



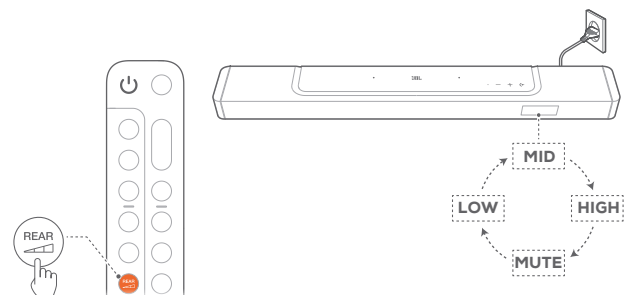
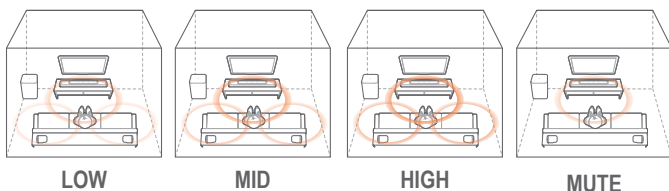
1. Jos haluat toistaa Dolby Atmosin tai DTS:X:n surround-ääntä, liitä Blu-ray-soitin tai suoratoistolaite ja toimi, kuten kohdassa [5.1 Yhdistäminen televisioon ja digitaalisiin laitteisiin.](#) on kuvattu.
2. Voit valita sopivan voimakkuuden Dolby Atmosille tai DTS:X:lle painamalla toistuvasti näppäintä  kaukosäätimessä vaihtaaksesi keskimmäisen (oletus), korkean tai matalan välillä.


HUOMAUTUKSIA:

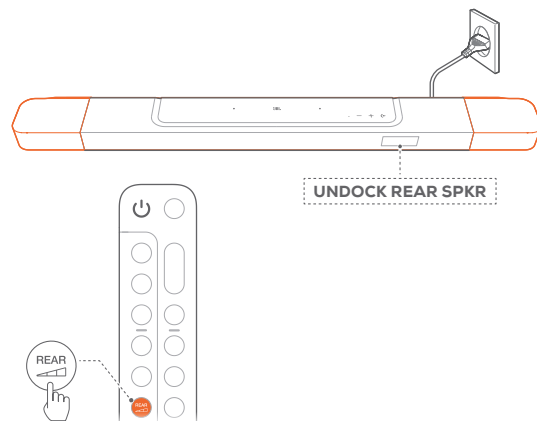
- Atmos- tai DTS:X-äänitehosteet ovat vastaavasti käytettävissä vain Dolby- tai DTS:X-äänisisällössä.

6.3.3 Takasäätö

Molemmat irrotettavat kaiuttimet irrotettuina, voit valita surround-äänien tason.

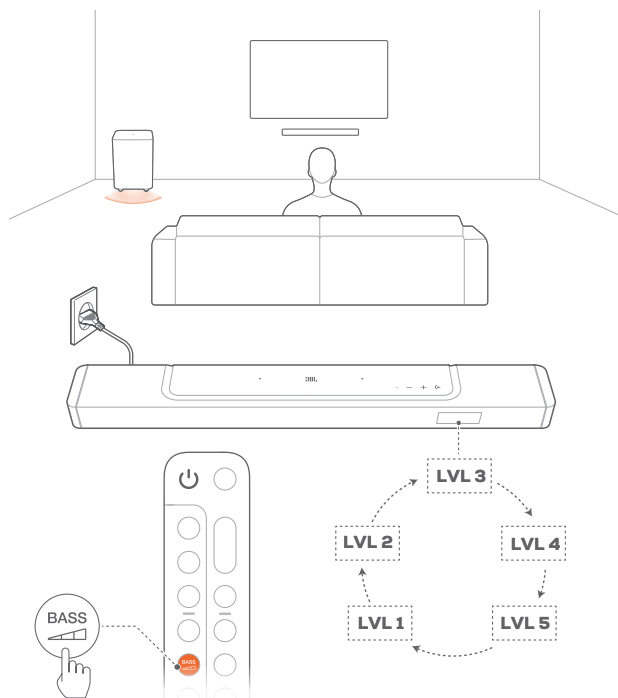


1. Tarkista, että soundbar ja irrotettavat takakaiuttimet on kytketty langattomasti (katso [6.1 Kytke irrotettavat takakaiuttimet ja subwoofer](#)”).
2. Paina kaukosäätimessä  vaihtaaksesi surround-äänitasojen välillä.
 - ”MID” / ”HIGH” / ”MUTE” / ”LOW” näytetään (Oletus: ”MID”).
 - ”UNDOCK REAR SPKR” tulee näkyviin, jos irrotettavat takakaiuttimet on telakoitu soundbariin.



6.3.4 Basson säätö

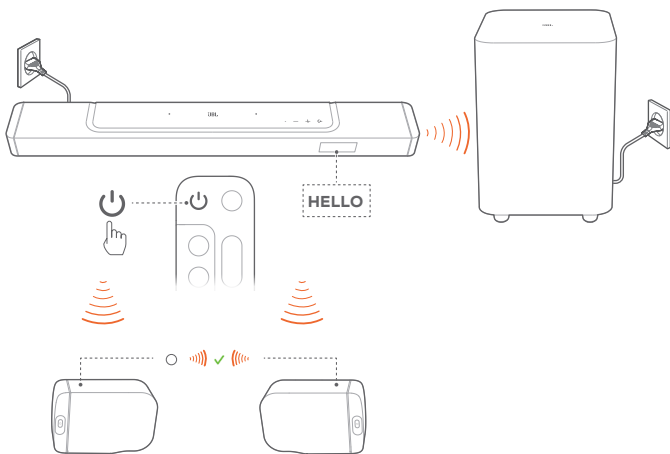
Voit suorittaa basson säädöt tarpeen mukaan.



- Paina kaukosäätimessä  toistuvasti vaihtaaksesi bassotasojen välillä.
 - ”LVL1” - ”LVL5” näytetään (Oletus: ”LVL3”).

7. TOISTO

7.1 Virran kytkeminen/automaattinen valmiustila/automaattinen herätys



7.1.1 Kytke päälle

- Kytke laite päälle painamalla painiketta soundbarissa tai ⏻ kaukosäätimessä.
 - "HELLO" näkyy näytöllä.
 - Subwoofer yhdistyy soundbariin automaattisesti. **Yhdistetty:** muuttuu pysyvästi valkoiseksi.
 - Irrotettavat kaiuttimet liitetään soundbariin automaattisesti. **Yhdistetty:** Tilan merkkivalo muuttuu kiinteän valkoiseksi (○)

7.1.2 Automaattinen valmiustila

Jos soundbar ei ole käytössä yli 10 minuuttiin, se siirtyy automaattisesti valmiustilaan. "STDBY" näkyy näytöllä.

- Subwoofer siirtyy myös valmiustilaan, ja muuttuu kiinteän keltaiseksi.
- Irrotettavat kaiuttimet kytkeytyvät valmiustilaan, ja tilailmaisien sammuu langattoman yhteyden tilan merkiksi.
- Kun seuraavan kerran kytket soundbarin päälle, se palaa viimeksi valittuun lähteeseen.

HUOMAUTUKSIA:

- Pidä irrotettavissa kaiuttimissa painettuna painiketta ⏻ yli 3 sekunnin ajan kytkeäksesi kaiuttimen pois päältä; paina sitten ⏻ uudelleen yhdistääksesi sen taas soundbariin.

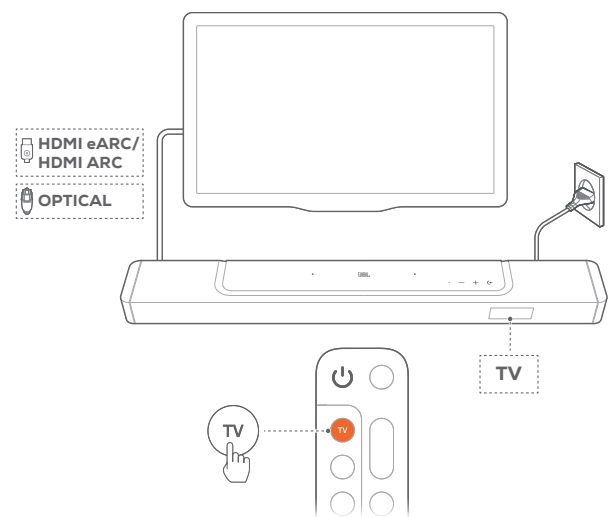
7.1.3 Automaattinen herätys

Valmiustilassa soundbar herää automaattisesti, kun

- soundbar on liitetty televisioon HDMI ARC -yhteyden kautta, ja televisio kytketään päälle;
- soundbar on liitetty televisioon HDMI ARC -liitännän kautta ja HDMI-liitännän kautta myös digitaalilaitteeseen, kuten digisovittimeen, DVD-/Blu-ray-soittimeen tai pelikonsoliin, ja digitaalilaitte kytketään päälle;
- soundbar on liitetty kotiverkkoon ja ääni suoraistetaan soundbariin musiikin suoratoistopalveluiden kautta JBL One sovelluksen, Chromecast built-in:in, AirPlayn tai Alexan välityksellä.

7.2 Toista TV-lähteestä

Kun soundbar on kytketty, voit nauttia TV:n äänestä soundbarin kaiutinjärjestelmällä.



1. Varmista, että televisiosi on asetettu tukemaan ulkoisia kaiuttimia, ja että sisäänrakennetut TV-kaiuttimet on mykistetty. Lisätietoja saat televisiosi käyttöoppaasta.
2. Varmista, että soundbar on liitetty oikein TV:n kanssa (ks. "5.1 Yhdistäminen televisioon ja digitaalisiin laitteisiin").
3. Valitaksesi TV-lähteen, paina soundbarissa tai **TV** kaukosäätimessä.
 - "TV": TV-lähde on valittuna.
 - Tehdasasetuksissa TV-lähde on valittuna oletusarvona.

HUOMAUTUKSIA:

- Jos soundbar on liitetty televisioon sekä HDMI-kaapelin että optisen kaapelin kautta, HDMI-kaapelin kautta välittyvä signaali valikoituu TV-lähteeksi.

7.2.1 TV:n kaukosäätimen asetukset

Käyttääksesi TV:n kaukosäädintä sekä televisiossasi että soundbarissa tarkista, että televisiosi tukee HDMI-CEC-ominaisuutta. Jos televisio ei tue HDMI-CEC-ominaisuutta, noudata kohdan "[TV:n kaukosäätimen IR-oppimistoiminto](#)" -ohjeita.

HDMI-CEC

Jos televisiosi tukee HDMI-CEC-ominaisuutta, ota toiminnot käyttöön television käyttöoppaan ohjeiden mukaisesti. Voit hallita soundbarin äänenvoimakkuutta + / -, mykistää / poistaa mykistykseen sekä kytkeä virran / valmiustoiminnon television kaukosäätimen avulla.

TV:n kaukosäätimen IR-oppimistoiminto

IR-oppimistoiminnon avulla, TV:si infrapunakaukosäädin voi oppia joitain soundbarin komentoja.

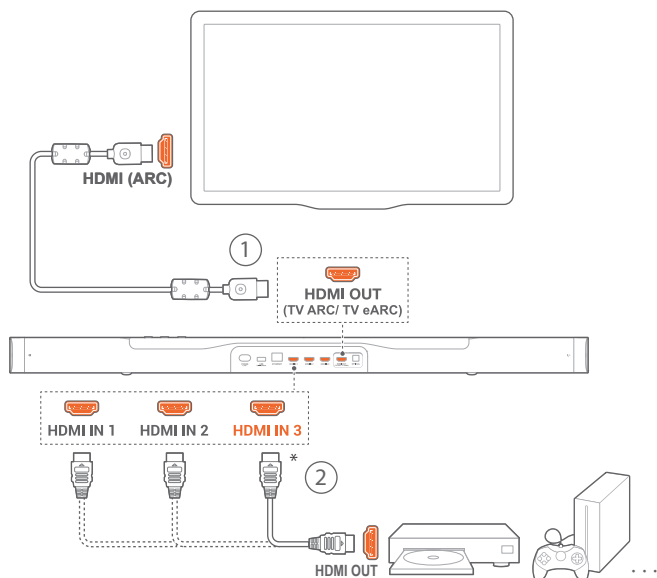
1. Paina pitkään soundbarissa **←** ja **+** kunnes **"LEARNING"** tulee näkyviin.
→ Siirryt TV:n kaukosäätimen oppimistilaan.
2. Kohdista televisiosi kaukosäädin soundbariin. Seuraa näytön ohjeita television kaukosäätimen painikkeiden käyttämiseksi:
 - Kun jokin seuraavista: **"POWER"**, **"VOL+"**, **"VOL-"**, tai **"MUTE"** näkyy soundbarissa, paina haluamaasi painiketta television kaukosäätimessä.
→ **"DONE"**: Soundbar-painikkeen toiminnot on opetettu television kaukosäätimen painikkeille.
→ Soundbar palaa viimeksi valittuun lähteeseen.
 - Voit pysäyttää TV-kaukosäätimen oppimistilan ja poistua siitä painamalla pitkään **←** ja **+** soundbarissa, kunnes **"EXIT LEARNING"** tulee näyttöön.
→ Opetut toiminnot hylätään.

HUOMAUTUKSIA:

- Soundbar poistuu TV-kaukosäätimen oppimistilasta automaattisesti, jos mitään ei tehdä 30 sekuntiin. Opetut toiminnot hylätään.

7.3 Toista HDMI IN -lähteestä

Kun soundbar on yhdistetty kuten kuvassa on esitetty, digitaalinen laite voi toistaa videokuvaa televisiossasi ja ääntä soundbarin kaiuttimista.



1. Varmista, että soundbar on liitetty oikein televisioon ja digitaaliseen laitteeseen (ks. ["5.1 Yhdistäminen televisioon ja digitaalisiin laitteisiin."](#)).

2. Kytke digitaalinen laite päälle.

- Televisio ja soundbar heräävät valmiustilasta ja kytkeytyvät automaattisesti tulolähteelle.
 - Valitaksesi **HDMI IN** -lähteen soundbarissa, paina toistuvasti **←** soundbarissa, tai painiketta **HDMI** kaukosäätimessä.

3. Kytke televisiosi valmiustilaan.

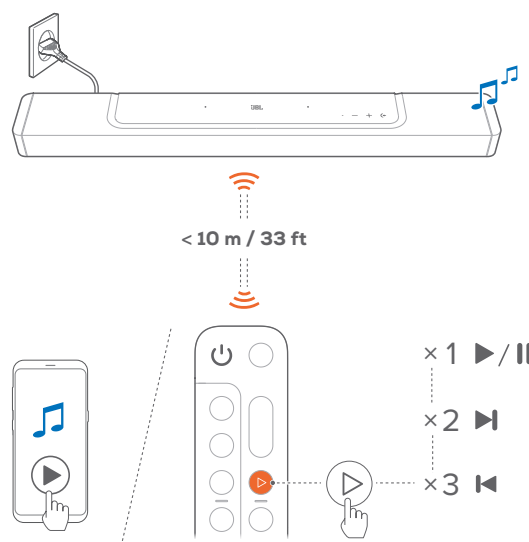
- Soundbar ja lähdelaitte kytkeytyvät valmiustilaan.

HUOMAUTUKSIA:

- Täydellistä yhteensopivuutta kaikkien HDMI-CEC-laitteiden kanssa ei taata.

7.4 Toisto Bluetooth-lähteestä

Toista Bluetoothin välityksellä ääntä Bluetooth-laitteestasi soundbariin.



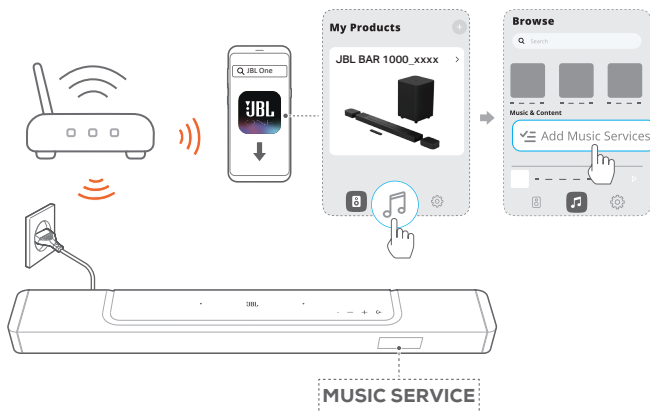
1. Tarkista, että soundbar on liitetty oikein Bluetooth-laitteeseen (ks. ["5.2 Bluetooth-yhteys"](#)).
2. Valitse Bluetooth-lähde painamalla **←** soundbarissa tai **↔** kaukosäätimessä.
3. Aloita äänentoisto Bluetooth-laitteellasi.
 - Vaihtoehtoisesti paina **▶** kaukosäätimestä toiston ohjaamiseksi.
4. Säädä äänenvoimakkuutta soundbarilla, kaukosäätimellä tai Bluetooth-laitteella.

7.5 Toista JBL One -sovelluksen välityksellä

Käyttämällä JBL One-sovellusta voit suoratoistaa audiosisältöä verkkomusiikkipalveluista soundbariin.

1. Soundbar-laitteessa,
 - Tarkista, että soundbar on liitetty kunnolla kotiverkkoon (katso ["5.3 Liittäminen kotiverkkoon"](#)).

2. Android- tai iOS-laitteessasi,
 - a) Tarkista, että Android- tai iOS-laitteesi on yhdistetty samaan verkkoon kuin soundbar.
 - b) Käynnistä JBL One sovellus, selaa käytettävissä olevia *musiikin suoratoistopalveluja valitaksesi musiikkia ja käynnistä sitten musiikin suoratoisto liitettyyn soundbariin.
 - Käytä hakukenttää löytääksesi musiikkia käytettävissä olevien musiikkipalveluiden ja niihin integroidun musiikkikirjaston avulla.



3. Poistuaksesi musiikin toistosta vaihda toiseen lähteeseen.

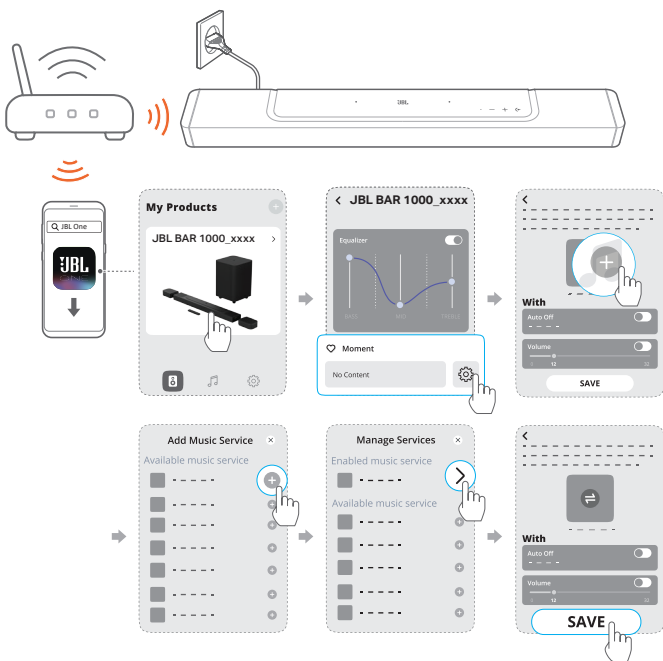
HUOMAUTUKSIA:

- *Palvelu voi edellyttää tilausta, jota JBL One -sovellus ei tarjoa.

Pääset esiasetuksiisi käiksi ♥ (Moment) painikkeella

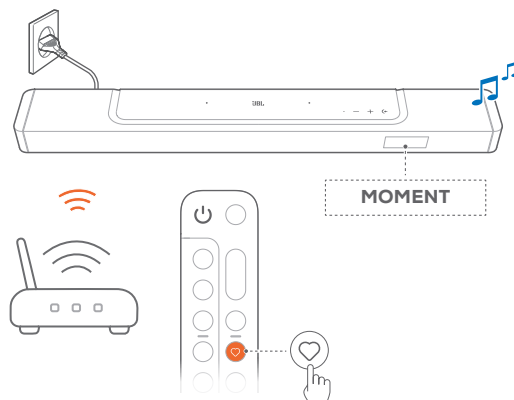
Painamalla ♥ kaukosäätimestä, pääset soittolistaan ja kaiutinasetuksiin, jotka olet personoinut JBL One -sovellus.

1. JBL One -sovelluksessa,
 - personoi ♥ (Moment) ominaisuus.



2. Soundbar-laitteessa,

- Paina ♥ kaukosäätimessä päästäksesi henkilökohtaiseen soittolistaan ja kaiutinasetuksiin.




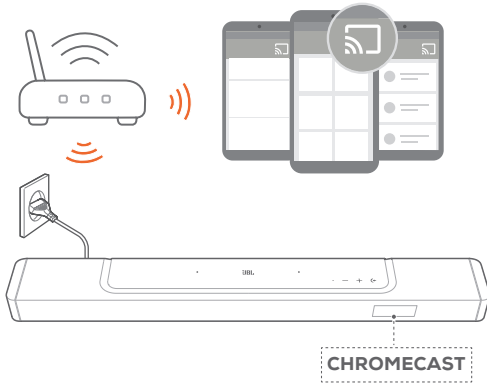
7.6 Toista Chromecast built-in-yhteyden välityksellä

Suoratoista ääntä Chromecast built-in-yhteyden välityksellä Android- tai iOS-laitteestasi soundbariin.

1. Soundbar-laitteessa,
 - Tarkista, että soundbar on liitetty kunnolla kotiverkkoon (katso "5.3 Liittäminen kotiverkkoon").
2. Android- tai iOS-laitteessasi,
 - a) Tarkista, että Android- tai iOS-laitteesi on yhdistetty samaan verkkoon kuin soundbar.
 - b) Käynnistä JBL One -sovellus ja tarkista, että olet ottanut Chromecast built-in-suoratoistopalvelun käyttöön.




- c) Sovelluksessa, joka mahdollistaa Chromecastin, toista musiikkia, napauta cast-kuvaketta , ja valitse yhdistetty soundbar.

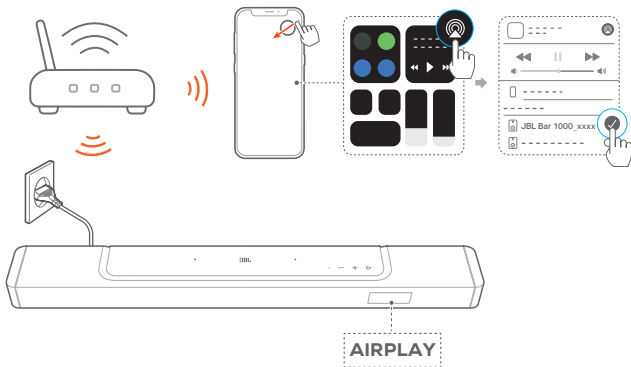


3. Poistuaksesi musiikin toistosta vaihda toiseen lähteeseen.

7.7 Toista AirPlayn välityksellä

Suoratoista ääntä AirPlayn välityksellä iOS-laitteestasi soundbariin.

1. Soundbar-laitteessa,
 - Tarkista, että soundbar on liitetty kunnolla kotiverkkoon (katso ”5.3 Liittäminen kotiverkkoon”).
2. iOS-laitteessasi,
 - a) Tarkista, että iOS-laitteesi on yhdistetty samaan verkkoon kuin soundbar.
 - b) Pääset ohjauskeskukseen iOS-laitteessa pyyhkäisemällä oikeasta yläkulmasta alaspäin. Napauta  valitaksesi liitetyn soundbarin ja käynnistä sitten äänen suoratoisto sovelluksesta.



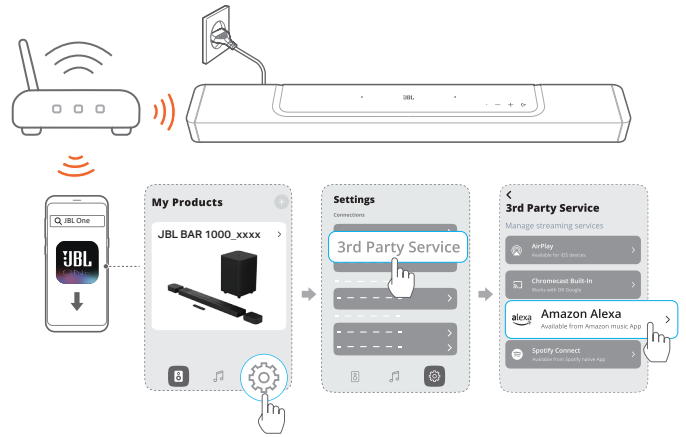
3. Poistuaksesi musiikin toistosta vaihda toiseen lähteeseen.

7.8 Toista Amazon Musicin välityksellä

Soundbar yhdistettynä Alexaan, voit suoratoistaa musiikkia Amazon Music -kirjastosta soundbariin.

1. Tarkista, että soundbar on liitetty kunnolla kotiverkkoon (katso ”5.3 Liittäminen kotiverkkoon”).

2. Android- tai iOS-laitteessasi,
 - a) Tarkista, että Android- tai iOS-laitteesi on yhdistetty samaan verkkoon kuin soundbar.
 - b) Käynnistä JBL One sovellus ja tarkista, että olet ottanut Amazon Alexan suoratoistopalvelun käyttöön.



3. Käynnistä Amazon Alexa sovellus aloittaaksesi musiikin toiston.



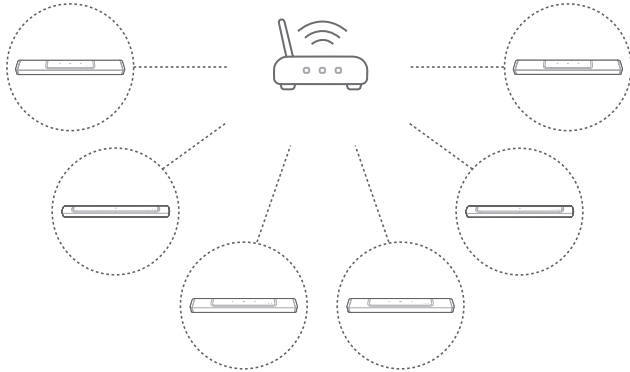
- Avaa Amazon Music -sovellus siirtyäksesi Amazon Music -kirjastoon.
- Varmista, että käynnistät musiikin toiston samalta Alexatilitiltä, jonka olet ottanut käyttöön kohdassa JBL One -sovelluksessa. Ks. lisätietoja Amazon Alexa -sovelluksesta.

HUOMAUTUKSIA:


- Soundbar tukee audiosuoratoistoa mutta ei videosuoratoistoa.
- Chromecast built-in-, AirPlay- tai Alexa-suoratoistossa musiikin toisto pysähtyy parhaillaan yhdistetyssä laitteessa, kun aloitat musiikin toiston toisesta yhdistetystä laitteesta.
- Kun Soundbarissa tapahtuu vaihto kotisi Wi-Fi:n ja langallisen verkon välillä AirPlayn aikana, musiikin toisto keskeytyy ja jatkuu muutaman minuutin kuluessa, riippuen laajakaistan kuormituksesta. Langalliseen kotiverkkoosi liittämiseksi ks. ”5.3 Liittäminen kotiverkkoon”.

7.9 Monihuonetoisto

Monihuonetoiston avulla voit suoratoistaa musiikkia Android- tai iOS-laitteestasi useisiin Chromecast-yhteensopiviin/ AirPlay-/ Alexa-kaiuttimiin.



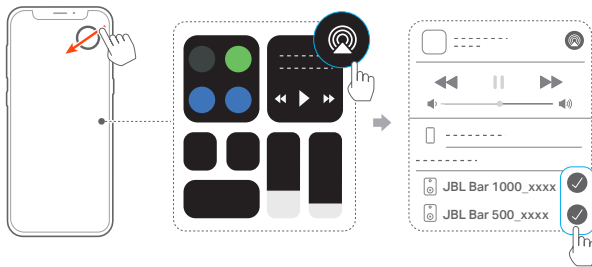
7.9.1 Chromecast built-in


1. Google Home -sovelluksen avulla voit yhdistää useita Chromecast-kaiuttimia samaan verkkoon, määrittää ne useisiin huoneisiin ja luoda ryhmiä tarvittavalla tavalla.
2. Käytä Chromecast-tuettua sovellusta älypuhelimessasi tai tabletissasi.
3. Musiikin toisto. Paina  ja valitse ryhmitellyt kaiuttimet.

HUOMAUTUKSIA:

- Mikäli haluat luoda monihuonekaiutintiryhmän Google Home -sovelluksessa, varmista, että olet liittännyt kaikki kaiuttimet samaan kotiverkkoon ja käyttänyt samaa Google-tunnustilää. Katso lisätietoja Google Home -sovelluksesta.
- Riippuen paikallisverkkosi kaistanleveydestä, voit suoratoistaa musiikkia jopa 6 Chromecast-kaiuttimeen.

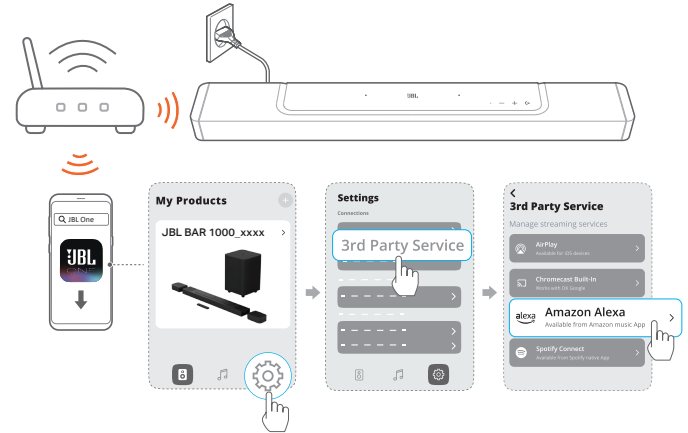
7.9.2 AirPlay



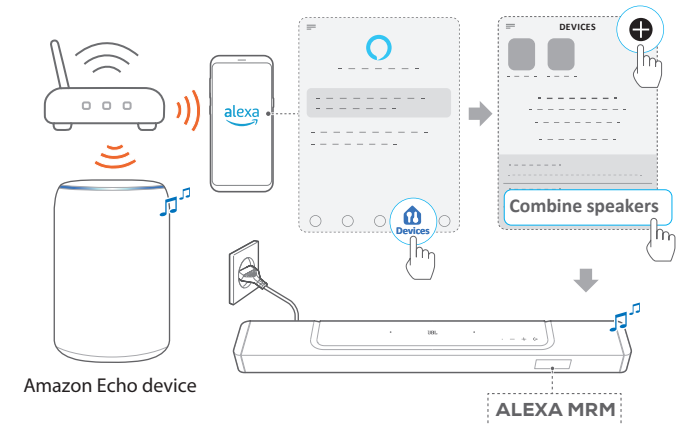
1. Siirry iOS-laitteellasi Ohjauskeskukseen.
2. Napauta  valitaksesi useita yhdistettyjä kaiuttimia tarpeen mukaan.
3. Aloita musiikin suoratoisto sovelluksesta.

7.9.3 Alexa MRM: Monihuonemusiikki

1. Tarkista, että olet ottanut Amazon Alexan suoratoistopalvelun käyttöön soundbarissa JBL One -sovelluksen kautta.



2. Luo Amazon Alexa -sovelluksen välityksellä monihuonemusiikkiryhmä soundbaria varten. Katso lisätietoja Amazon Alexa -sovelluksesta.



HUOMAUTUKSIA:

- Jos haluat luoda monihuonemusiikkiryhmän Amazon Alexa -sovelluksessa, varmista, että olet liittännyt kaikki laitteet samaan kotiverkkoon ja käyttänyt samaa Alexa-tunnustilää. Ks. lisätietoja Amazon Alexa -sovelluksesta.

8. ÄÄNIASETUKSET

8.1 Äänen synkronointi

Äänen synkronointitoiminnon avulla voit synkronoida audion ja videon, jotta videosisällössä ei ilmene viivettä.

1. Paina ja pidä kaukosäätimessä **TV** yli kolme sekuntia ja paina sitten **+**.
→ **"SYNC"** näkyy näytöllä.
2. Paina viiden sekunnin kuluessa **+** tai **-** kaukosäätimessä säätääksesi äänen viiveen ja sovittaaksesi sen yhteen videon kanssa.
→ Äänen synkronoinnin ajoitus näytetään.


8.2 Älytila (Smart mode)

Kun älytila on käytössä (oletustila), voit nauttia TV-ohjelmista runsain äänitehostein. TV-ohjelmille kuten uutiset ja sääennusteet voit vähentää äänitehosteita poistamalla älytilan käytöstä ja siirtymällä vakiotilaan (standard).

Älytila (Smart mode): EQ-asetuksia ja JBL-tilaääntä sovelletaan runsaiden äänitehosteiden luomiseksi.

Vakiotila (standard): Esiasetettuja EQ-asetuksia sovelletaan vakioäänitehosteisiin.

Voit poistaa älytilan käytöstä seuraavasti:



- Paina kaukosäätimessä pitkään  yli kolmen sekunnin ajan ja paina sitten **+**.
→ Vaihdat toiseen tilaan. **"OFF SMART MODE"**: Vakiotila on käytössä.
→ Kun kytket soundbarin seuraavan kerran päälle, älytila otetaan automaattisesti uudelleen käyttöön.

8.3 PureVoice-tekniologia lisää puheen selkeyttä

Hyödyntämällä PureVoice -tekniologiaa voit PureVoicen avulla parantaa puheen selkeyttä ja dialogin ymmärtämistä.


Oletusarvoisesti PureVoice on käytössä, jos toistat elokuvia TV/ HDMI IN -lähteestä; ja PureVoice on pois käytöstä, jos suoratoistat musiikkia Bluetoothiin, Chromecast built-in:in, Alexan tai AirPlayn välityksellä.

Poistaaksesi tai ottaaksesi käyttöön PureVoice tilan,

- Paina ja pidä kaukosäätimessä  yli viisi sekuntia ja paina sitten .
→ **"PUREVOICE"**: PureVoice on otettu käyttöön.
→ **"OFF PUREVOICE"**: PureVoice on poistettu käytöstä.
→ Kun seuraavan kerran kytket soundbarin päälle PureVoice on automaattisesti otettu uudelleen käyttöön.

9. TEHDASASETUSTEN PALAUTTAMINEN

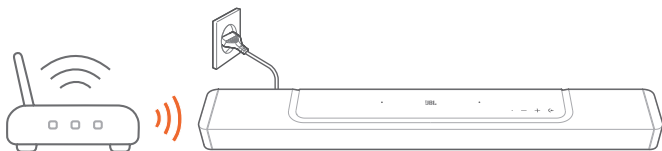
Palauttaessasi tehtaalla määritetyt oletusasetukset, poistat kaikki henkilökohtaiset asetukset soundbarista.

- Paina soundbarissa pitkään , **+** ja **-** yli 5 sekunnin ajan.
→ **"RESET"** näkyy näytöllä.
→ Soundbar käynnistyy uudelleen.

10. OHJELMISTOPÄIVITYS

Tuotteen parhaan suorituskyvyn sekä parhaan käyttäjäkokemuksen varmistamiseksi JBL saattaa tulevaisuudessa tarjota ohjelmistopäivityksiä soundbar-järjestelmälle. Käy osoitteessa www.jbl.com tai ota yhteyttä JBL:n asiakaspalveluun saadaksesi lisätietoja päivitystiedostojen lataamisesta.

Päivitys verkossa

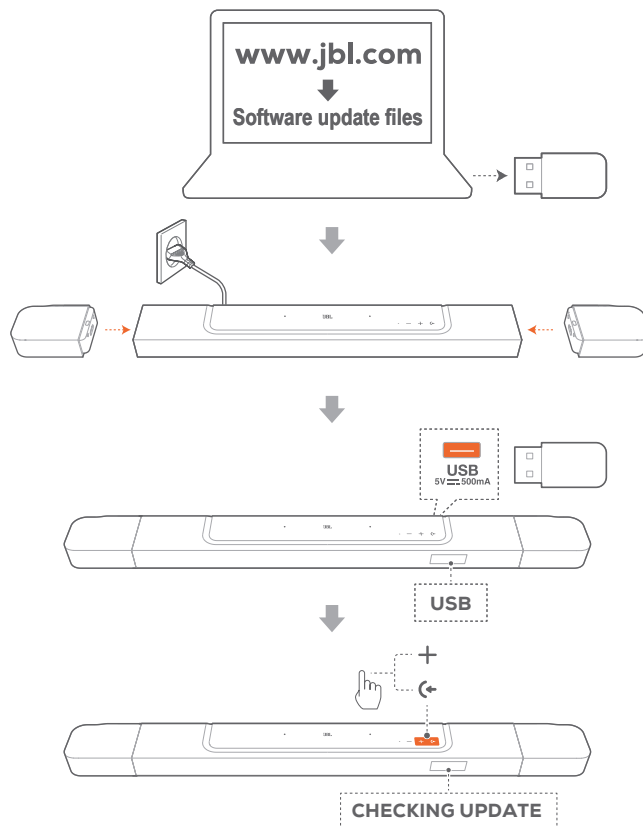


- Yhdistä soundbar kotiverkkoosi. Verkkopäivitys tapahtuu automaattisesti, jos ohjelmistopäivityksiä on saatavana.
 - **"WAIT"**: Ohjelmiston päivitys käynnissä
 - **"DONE"**: Ohjelmiston päivitys valmis

HUOMAUTUKSIA:

- Ohjelmistopäivitykset synkronoidaan kahteen irrotettavaan kaiuttimeen, kun ne on liitetty soundbariin tai telakoitu siihen.

Päivitys USB-tallennuslaitteen välityksellä.



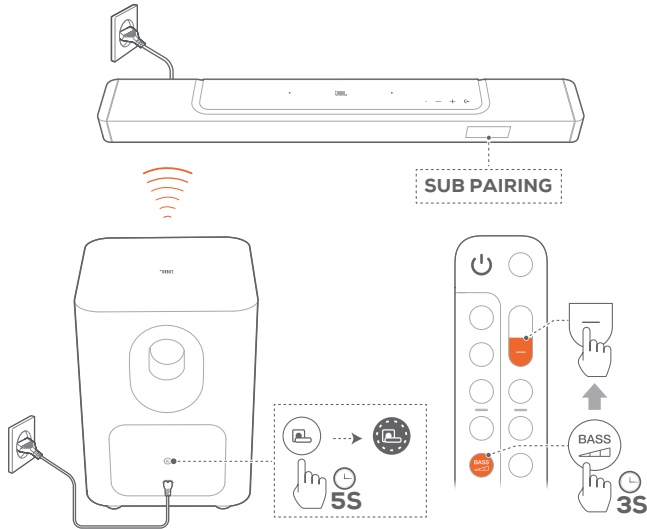
1. Tarkista, että olet tallentanut ohjelmistopäivitystiedoston USB-tallennuslaitteen juurihakemistoon.
 - Varmista, että USB-laitteesi on seuraavien vaatimusten mukainen:
 - Enimmäiskapasiteetti: 64 GB
 - Tiedostojärjestelmä: FAT32
2. Liitä USB-laite.
 - **"USB"**: soundbar kytkeytyy automaattisesti USB-lähteeseen.
3. Siirry ohjelmistopäivitystilaan painamalla **←** ja **+** soundbarissa.
 - **"CHECKING UPDATE"** näytetään.
 - **"WAIT"**: Ohjelmiston päivitys käynnissä
 - **"DONE"**: Ohjelmiston päivitys valmis

HUOMAUTUKSIA:




- Pidä soundbar päällä ja USB-tallennusväline asennettuna, kunnes ohjelmistopäivitys on valmis.

11. UUELLEENYHDISTÄMINEN SUBWOOFERIIN



Soundbar ja subwoofer liitetään laitepariksi tehtaalla. Virran kytkemisen jälkeen ne toimivat laiteparina automaattisesti. Joissakin erityistapauksissa on tarpeen muodostaa niistä laitepari uudelleen.



Siirtyäksesi uudelleen subwooferin laiteparin muodostustilaan

1. Paina ja pidä painettuna  subwooferin takapaneelissa, kunnes se muuttuu nopeasti vilkkuvaksi valkoiseksi.
2. Siirtyäksesi subwooferin laiteparin muodostustilaan soundbarilla, paina ja pidä  kaukosäätimessä yli kolme sekuntia. Paina sitten  kaukosäätimessä.
 - "SUB PAIRING": Subwoofer on valmis laiteparin muodostamiseen.
 - "SUB PAIRED": Subwoofer on yhdistetty.

HUOMAUTUKSIA:

- Subwoofer poistuu parinmuodostustilasta kolmen minuutin kuluttua ja siirtyy valmiustilaan, jos pariliitosta ei saada valmiiksi.  muuttuu nopeasti vilkkuvasta valkoisesta pois päältä -tilaan. Palataksesi parinmuodostustilaan, paina .

12. TEKNISET TIEDOT

Yleiset tekniset tiedot

- Malli: BAR 1000 (soundbar-yksikkö)
BAR 1000 SURROUND (irrotettava kaiutin)
BAR 1000 SUB (subwoofer-yksikkö)
- Äänentoistojärjestelmä: 7.1.4-kanavainen
- Virransyöttö: 100–240 V AC, ~50/60 Hz
- Kaiuttimien kokonaislähtöteho (maks. @THD 1 %): 880 W
- Soundbarin lähtöteho (maks. @THD 1 %): 440 W
- Surround-kaiuttimien lähtöteho (maks. @THD 1 %): 2 x 70 W
- Subwooferin lähtöteho (maks. @THD 1 %): 300 W
- Soundbarin kaiutinelementit: 5 x (46 x 90) mm ovaalelementti, 3 x 0,75" (20 mm) diskantti, 2 x 2,75" (70 mm) ylös suuntaava kokoäänialueen elementti
- Surround-kaiuttimien elementti: 0,75" (20 mm) diskantti, 2,75" (70 mm) ylös suuntaava kokoäänialueen elementti
- Subwooferin elementti: 260 mm (10 tuumaa)
- Tehontarve verkkovalmiustilassa: <2,0 W
- Käyttölämpötila: 0 °C - 45 °C
- Litiumakku: 3,635 V, 3 283 mAh
- Irrotettavan surround-kaiuttimien toisto-aika: jopa 10 tuntia (saattaa vaihdella sisällön tyyppiin ja äänenvoimakkuuden mukaan)

HDMI määrittäminen

- HDMI-videotulo: 3
- HDMI-videolähtö (parannetulla äänen paluukanavalla, eARC): 1
- HDMI HDCP -versio: 2.3
- HDR-läpivienti: HDR10, Dolby Vision

Audio specification

- Taajuusvaste: 33 Hz - 20 kHz (-6 dB)
- Audiotulot: 1 optinen, Bluetooth, USB (USB-toisto on saatavilla yhdysvaltalaisessa versiossa. Muissa versioissa USB on vain huoltoon varten.)

USB määrittäminen (äänentoisto on vain yhdysvaltalaisessa versiossa)

- USB-portti: Tyyppi A
- USB-luokitus: 5V DC, 0,5 A

Langattoman rajapinnan määrittäykset

- Bluetooth versio: 5.0
- Bluetooth-profiili: A2DP 1.2, AVRCP 1.5
- Bluetooth-lähettimen taajuusalue: 2 400 MHz - 2 483,5 MHz
- Bluetooth-lähettimen teho: < 15 dBm (EIRP)
- Wi-Fi-verkko: IEEE 802.11 a/b/g/n/ac/ax (2,4 GHz/5 GHz)
- 2.4G Wi-Fi-lähettimen taajuusalue: 2412 MHz - 2472 MHz (2,4 GHz ISM kaista, USA 11 kanavaa, Eurooppa 13 kanavaa)
- 2.4G Wi-Fi-lähettimen teho: < 20 dBm (EIRP)
- 5G Wi-Fi-lähettimen taajuusalue: 5,15–5,35 GHz, 5,470–5,725 GHz, 5,725–5,825 GHz
- 5G Wi-Fi-lähettimen teho:
 - 5,15 - 5,25 GHz <23 dBm,
 - 5,25 - 5,35 GHz ja 5,470 - 5,725 GHz <20 dBm,
 - 5,725 - 5,825 GHz <14 dBm (EIRP)
- 2.4 G:n langattoman lähettimen taajuusalue: 2 406 - 2 474 MHz

- 2.4G:n langattoman lähettimen teho: < 10 dBm (EIRP)

Mitat

- Soundbarin kokonaismitat (L x K x S):
1 194 x 56 x 125 mm / 47" x 2,2" x 4,9"
- Soundbarin pääyksikön mitat (L x K x S):
884 x 56 x 125 mm / 34,8" x 2,2" x 4,9"
- Irrotettavan surround-kaiuttimen mitat (kukin) (L x K x S):
155 x 56 x 125 mm / 6,1" x 2,2" x 4,9"
- Subwooferin mitat (L x K x S):
305 x 440,4 x 305 mm / 12" x 17,3" x 12"
- Soundbarin paino: 3,72 kg / 8,2 paunaa
- Irrotettavan surround-kaiuttimen paino (kukin):
0,7 kg / 1,55 paunaa
- Subwooferin paino: 10 kg / 22 paunaa
- Pakkauksen mitat (L x K x S):
1 000 x 375 x 475 mm / 39,4" x 14,8" x 18,7"
- Pakkauksen paino: 19,4 kg / 42,7 paunaa

13. VIANMÄÄRITYS

Älä koskaan yritä korjata tuotetta itse. Jos sinulla on ongelmia tuotteen käytössä, tarkista seuraavat kohdat ennen kuin otat yhteyttä tukipalveluihin.

Järjestelmä

Yksikkö ei käynnisty.

- Tarkista, että virtajohto on liitetty pistorasiaan ja soundbariin.

Soundbar ei reagoi painikkeen painamiseen.

- Palauta soundbarin tehdasasetukset (ks. "[9. TEHDASASETUSTEN PALAUTTAMINEN](#)").

Ääni

Soundbarista ei kuulu ääntä

- Varmista, että soundbar ei ole mykistetty.
- Valitse kaukosäätimessä oikea äänen tulolähde.
- Liitä soundbar televisioon tai muuhun laitteeseen oikealla tavalla
- Palauta soundbarin tehdasasetukset painamalla **⏪**, **+** ja **⏩** -painikkeilla ja soundbarin painikkeita yli 5 sekunnin ajan.

Säröinen ääni tai kaiku

- Jos toistat ääntä televisiosta soundbarin kautta, varmista, että televisio on mykistetty tai että sisäänrakennettu TV-kaiutin on poistettu käytöstä.

Ääntä ja videota ei ole synkronoitu.

- Ota käyttöön äänen synkronointitoiminto, jos haluat synkronoida äänen ja videon (ks. "[8.1 Äänen synkronointi](#)").

Ei Dolby Atmosin korkeusäänitehosteita

- Jos televisiosi tukee vain HDMI ARC:tä, varmista, että olet kytkenyt digitaalisen laitteesi soundbariin siinä olevan **HDMI IN** -liitännän kautta (katso "[5.1.1 TV \(HDMI ARC / eARC\)](#)").
- Nauti Dolby Atmos -äänitehosteista toistaessasi elokuvia TV / HDMI -lähteestä. Kun ääntä suoratoistetaan Bluetoothiin, Chromecast built-in:in, AirPlayn tai Alexan välityksellä, Dolby Atmosia ei tueta.

Bluetooth

Laite ei muodosta yhteyttä soundbariin.

- Tarkista, onko Bluetooth-toiminto käytössä laitteessa.
- Jos soundbar on yhdistetty toiseen Bluetooth-laitteeseen, nollaa Bluetooth (katso "[5.2.3 Toiseen Bluetooth-laitteeseen yhdistäminen](#)").
- Jos Bluetooth-laitteesi on aiemmin ollut liitettynä laitepariksi soundbarin kanssa, nollaa Bluetooth-soundbarissa, poista Bluetooth-laitteen ja soundbarin laitepariliitos, ja muodosta sen jälkeen laitepariliitos uudelleen Bluetooth-laitteen ja soundbarin välille (ks. "[5.2.3 Toiseen Bluetooth-laitteeseen yhdistäminen](#)").

Huono äänenlaatu yhdistetystä Bluetooth-laitteesta

- Bluetooth-vastaanotto on heikko. Siirrä lähdelaitetta lähemmäs soundbaria tai poista este lähdelaitteen ja soundbarin väliltä.

Yhdistetty Bluetooth-laite yhdistää ja katkaisee yhteyden jatkuvasti.

- Bluetooth-vastaanotto on heikko. Siirrä lähdelaitetta lähemmäs soundbaria tai poista este lähdelaitteen ja soundbarin väliltä.

Wi-Fi

Yhdistäminen Wi-Fi-verkkoon epäonnistui.

- Varmista, että Wi-Fi on kytketty päälle.
- Varmista, että olet valinnut oikean verkon ja antanut oikean salasanan.
- Varmista, että reitittimesi tai modeemisi on kytketty päälle ja että se on kantaman sisällä.
- Varmista reitittimesi asetuksissa, että olet asettanut turvallisuuden tyyppiä WPA2 tai automaattinen.
- Varmista, että soundbar on yhdistetty samaan langattomaan LAN-verkkoon kuin älypuhelimesi tai tablettisi.
- Jos Wi-Fi:n määrittämisessä on vaikeuksia, pidä painettuna painiketta **+** ja **-** soundbarissa kunnes **"SETUP WIFI"** tulee näkyviin.

Toisto

AirPlay ei löydä soundbaria AirPlay-kaiuttimena musiikin suoratoistoa varten.

- Päivitä Apple-laitteesi ohjelmisto uusimpaan versioon: iOS 13.4 ja uudempi, Mac OS 10.15.4 ja uudempi tai TV OS 14.3.
- Varmista, että Apple-laite on liitetty samaan verkkoon soundbarin kanssa.
- Jos tietokoneessa on iTunes for Windows, voit suoratoistaa musiikkia tietokoneesta soundbariin Bluetoothin välityksellä.

Musiikin toisto ei toimi tasaisesti, kun äänilähde vaihtuu Bluetoothista sovelluksiin Chromecast built-in, AirPlay tai Alexa.

- Verkossa, joka yhdistää soundbarin suoratoistolaitteisiin, kuten puhelimeen, tablettiin ja tietokoneeseen, audiostriimin laatu on riippuvainen verkon alueellisesta kattavuudesta ja siinä tapahtuvasta liikenteestä.

Musiikin toisto ei jatku, kun äänilähde vaihtuu Bluetoothista TV/HDMI IN -liitäntöihin, ja sitten takaisin Bluetoothiin.

- Musiikin toisto Bluetooth-laitteessa pysähtyy, kun äänilähde vaihtuu Bluetoothista TV / HDMI IN -liitäntöihin. Vaihtaessasi takaisin Bluetooth-lähteeseen, käynnistä musiikin toisto Bluetooth-laitteessa uudelleen.

Soundbar on "Offline" -tilassa Amazon Alexa -sovelluksessa tai Alexa MRM-toistossa esiintyy ongelmia

- Palauta soundbar takaisin tehdasasetuksiin painamalla ja pitämällä painettuna **⏪**, **+** ja **-** yli 5 sekunninajan.

Kaukosäädin

Kaukosäädin ei toimi.



- Tarkista, että paristoissa on virtaa. Jos ei, niin vaihda ne uusiin.
- Pienennä kaukosäätimen ja pääyksikön välistä välimatkaa ja säätökulmaa.

TV:n kaukosäätimen oppimistoiminto epäonnistui.

- Tarkista käytätkö infrapuna TV-kaukosäädintä. Kaukosäätimen oppimistoiminto ei ole tuettu Bluetooth TV-kaukosäätimen osalta.

Virransäästötila

Soundbar ei siirry virransäästötilaan, kun se on ladannut irrotettavien kaiuttimien akut täyteen.

- Jos haluat siirtyä virransäästötilaan, paina ja pidä painettuna  kaukosäätimessä, kunnes soundbarin näyttöön tulee "CEC 1"; paina sitten pitkään  kaukosäätimestä uudelleen, kunnes näyttöön tulee "CEC 2".
- Voit poistua virransäästötilasta irrottamalla virtajohdon ja kytkemällä sen sitten uudelleen.

14. TAVARAMERKIT



The Bluetooth® word mark and logos are registered trademarks owned by Bluetooth SIG, Inc. and any use of such marks by HARMAN International Industries, Incorporated is under license. Other trademarks and trade names are those of their respective owners.



The terms HDMI, HDMI High-Definition Multimedia Interface, HDMI trade dress and the HDMI Logos are trademarks or registered trademarks of HDMI Licensing Administrator, Inc.



Wi-Fi CERTIFIED 6™ and the Wi-Fi CERTIFIED 6™ Logo are trademarks of Wi-Fi Alliance®.

COMPATIBLE WITH



Dolby, Dolby Vision, Dolby Atmos, and the double-D symbol are registered trademarks of Dolby Laboratories Licensing Corporation. Manufactured under license from Dolby Laboratories. Confidential unpublished works. Copyright © 2012–2021 Dolby Laboratories. All rights reserved.



For DTS patents, see <http://patents.dts.com>. Manufactured under license from DTS, Inc. DTS, DTS:X, and the DTS:X logo are registered trademarks or trademarks of DTS, Inc. in the United States and other countries. © 2021 DTS, Inc. ALL RIGHTS RESERVED.



Google, Android, Google Play and Chromecast built-in are trademarks of Google LLC.



Use of the Works with Apple badge means that an accessory has been designed to work specifically with the technology identified in the badge and has been certified by the developer to meet Apple performance standards.

Apple, and AirPlay are trademarks of Apple Inc., registered in the U.S. and other countries.

To control this AirPlay 2-enabled speaker, iOS 13.4 or later is required.



Amazon, Alexa, and all related marks are trademarks of Amazon.com, Inc. or its affiliates.



Use your phone, tablet or computer as a remote control for Spotify. Go to spotify.com/connect to learn how.

The Spotify Software is subject to third party licenses found here: <https://www.spotify.com/connect/third-party-licenses>.

15. AVOIMEN LÄHDEKOODIN LISENSSITIEDOT

Tämä tuote sisältää GPL-lisensioituja avoimen lähdekoodin ohjelmistoja. Lähdekoodi ja asiaankuuluvat kokoonpanotiedot ovat saatavana myös osoitteessa https://harman-webpages.s3.amazonaws.com/JBL_BAR_Gen3_package_license_list.htm. Voit milloin tahansa ottaa yhteyttä meihin osoitteessa:

Harman Deutschland GmbH

HATT: Open Source, Gregor Krapf-Gunther,
Parkring 3 85748 Garching bei Munchen, Germany

tai sähköpostiosoitteeseen OpenSourceSupport@Harman.com, jos sinulla on kysymyksiä tuotteessa käytettävistä avoimen lähdekoodin ohjelmistoista.



HARMAN International Industries,
Incorporated 8500 Balboa Boulevard,
Northridge, CA 91329 USA
www.jbl.com

© 2023 HARMAN International Industries, Incorporated.

Kaikki oikeudet pidätetään.

JBL on HARMAN International Industries, Incorporated -yrityksen tavaramerkki, joka on rekisteröity Yhdysvalloissa ja/tai muissa maissa. Toimintoja, teknisiä ominaisuuksia ja ulkomuotoa voidaan muuttaa ilmoituksetta.